

## Konfiguracja **KSeF** w AP Ramzes

**RAMZES**®  
SYSTEMY INFORMATYCZNE

## Zapewnienie środowiska pracy dla KSeF

Aby zapewnić właściwe działanie wysyłania oraz pobierania dokumentów należy doinstalować składniki Windows potrzebne do pracy programu.

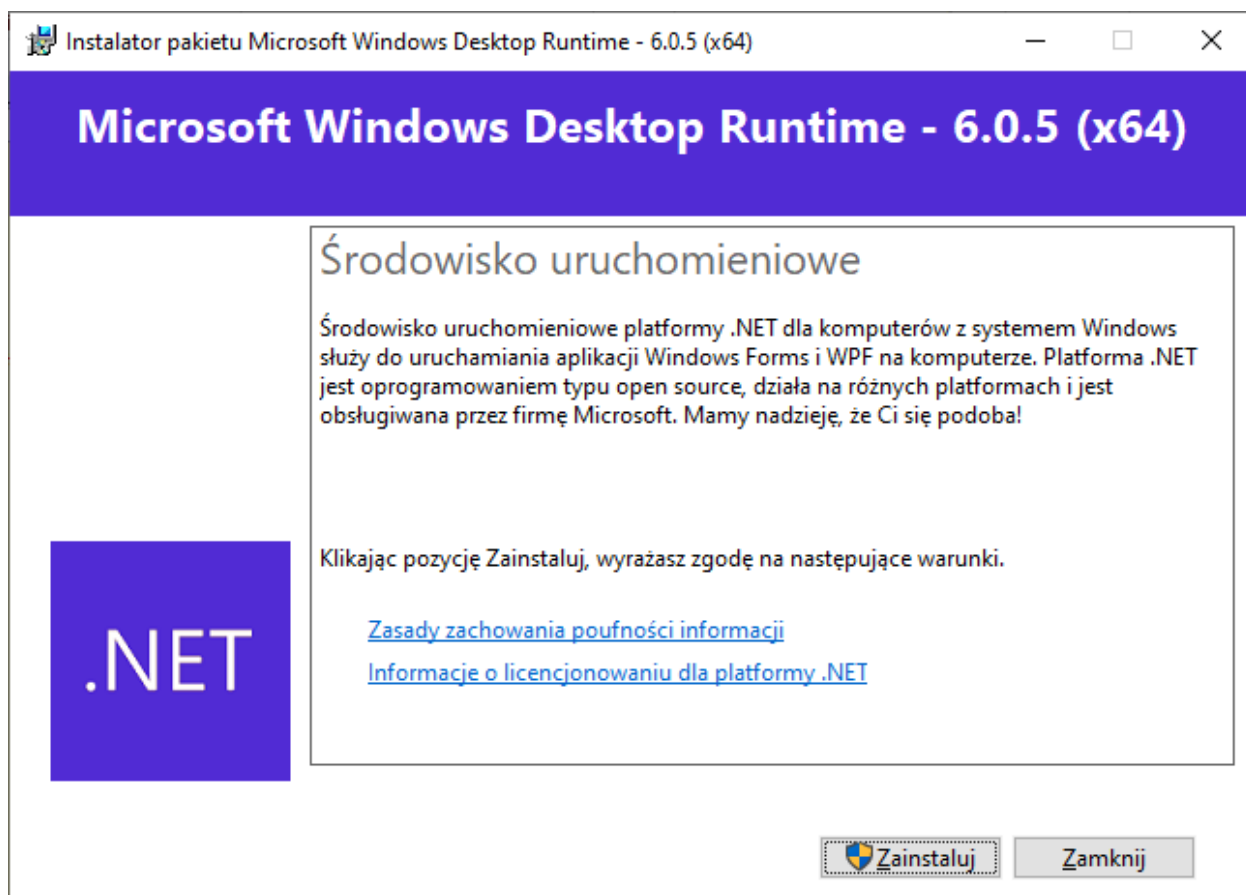
Wymaganą platformę .NET Desktop Runtime 6.0 można pobrać korzystając ze strony:

<https://dotnet.microsoft.com/en-us/download/dotnet/6.0>

lub bezpośrednio z linku:

<https://dotnet.microsoft.com/en-us/download/dotnet/thank-you/runtime-desktop-6.0.25-windows-x64-installer>

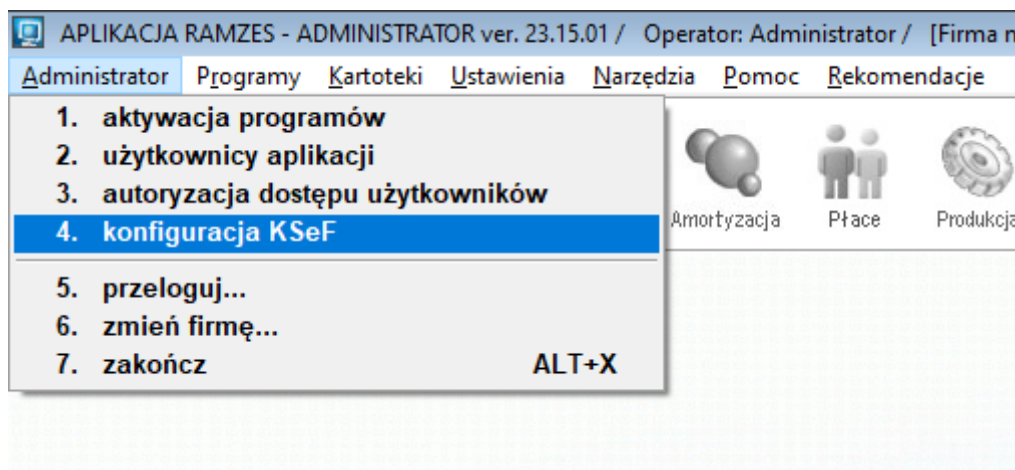
Po pobraniu należy zainstalować komponenty, korzystając z uprawnień Administratora, wybierając przycisk Zainstaluj.



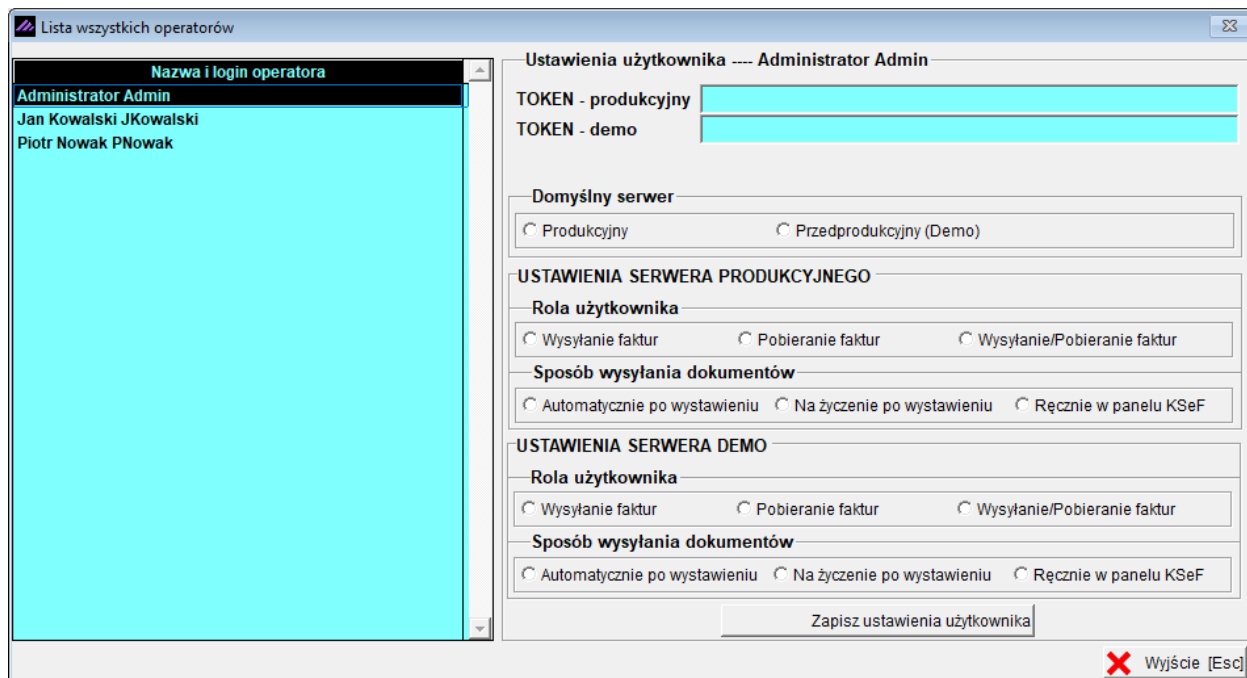
## Konfiguracja KSeF w Aplikacji Ramzes

Konfiguracja dostępna jest tylko dla Administratora. Na poziomie Administratora mamy możliwość uzupełnić informacje na temat TOKENU, uprawnień do wysyłania, odbierania oraz sposobu wysyłania faktur w modułach sprzedażowych do Krajowego Systemu E-Faktur.

Po wybraniu menu Administrator / 4. Konfiguracja KSeF mamy możliwość konfiguracji programu.

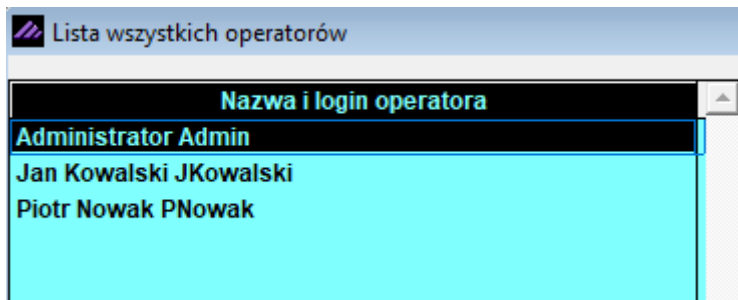


Konfigurację wykonujemy dla każdego Operatora osobno co daje nam możliwość ustawienie kto ma możliwość wysyłania / pobierania dokumentów i na jaki serwer.



## Wybranie Operatora

Pierwszym krokiem jest wybranie Operatora, dla którego chcemy wprowadzić konfiguracje.



## Uzupełnienie TOKENU

TOKEN należy wygenerować w aplikacji podatnika KSeF na stronie:

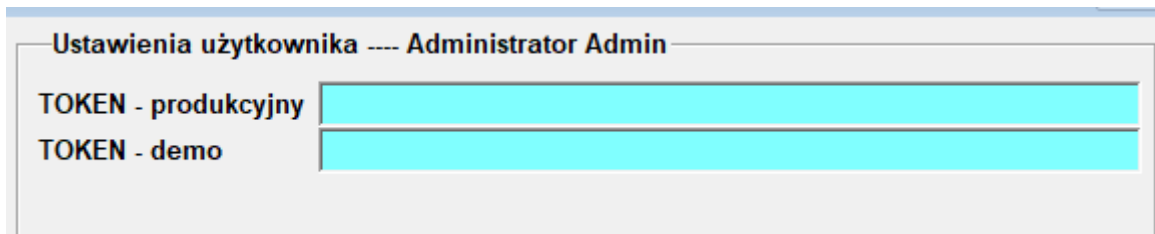
Dla serwera produkcyjnego:

<https://ksef.mf.gov.pl/web/login>

Dla Serwera przedprodukcyjnego (DEMO):

<https://ksef-demo.mf.gov.pl/web/login>

Dla każdego rodzaju serwera potrzebny jest osobny TOKEN.



TOKEN – produkcyjny jest to TOKEN wygenerowany na serwerze produkcyjnym Krajowego Systemu E-Faktur.

**Środowisko produkcyjne wymaga użycia danych uwierzytelniających zgodnie z rejestrem informacji o właścicielach firm. W celu zalogowania się do usługi konieczne jest posiadanie faktycznych uprawnień.**

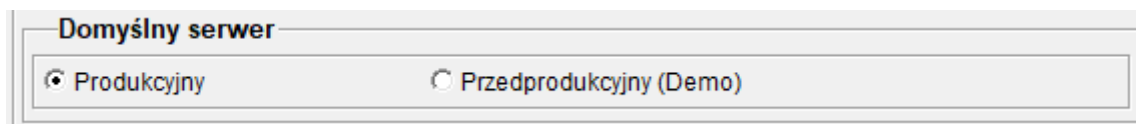
**Pamiętaj, każda wystawiona faktura w środowisku produkcyjnym i przesłana do KSeF jest dokumentem wprowadzonym do obiegu prawnego.**

**TOKEN – demo** jest to TOKEN wygenerowany na serwerze przedprodukcyjnym DEMO Krajowego Systemu E-Faktur.

**Środowisko przedprodukcyjne (Demo) opiera się o faktyczne dane uwierzytelniające zgodne z rejestrem informacji o właścicielach firm. W celu zalogowania się do usługi konieczne jest posiadanie faktycznych uprawnień, analogicznych jak dla środowiska produkcyjnego.**

**W ramach środowiska przedprodukcyjnego (Demo) należy używać zanonimizowanych danych.**

### Domyślny serwer



The screenshot shows a window titled "Domyślny serwer" (Default server). It contains two radio buttons: "Produkcyjny" (Production) which is selected, and "Przedprodukcyjny (Demo)" (Pre-production (Demo)).

Po wybraniu **Produkcyjny** dokumenty będą wysyłane na serwer produkcyjny i zostaną wprowadzone do obiegu prawnego. Natomiast dokumenty pobierane będą mogły być tylko z serwera produkcyjnego, czyli tylko te, które zostały wcześniej wprowadzone do obiegu prawnego poprzez wysłanie ich na odpowiedni serwer.

### Ważne!

**Wszystkie dokumenty wysłane na serwer produkcyjny zostają wprowadzone do obiegu prawnego i nie ma możliwości ich późniejszej modyfikacji.**

W przypadku wybrania serwera **Produkcyjnego** jako domyślny będziemy mieli możliwość wysłania dokumentów z Panelu KSeF również na serwer **Przedprodukcyjny (DEMO)** po wcześniejszym zaznaczeniu opcji „**Bramka testowa (Przedprodukcyjna)**” pod warunkiem, że nie został wcześniej wysłany na serwer **Produkcyjny**.

[NARZĘDZIA:12] [NARZĘDZIA:12] KSeF

Wysyłanie Pobieranie Konfiguracja

Warunki filtrujące  
 Wszystkie  Niewysłane

Numer dokumentu	Data	Nip	Nazwa kontrahenta	Netto	Serwer	Nr ref. KSeF	UPO
F1	2023.12.07	3395330816	Mebler Polska Sp. Z o.o.	550.00	brak		
F2	2023.12.07	5721048287	Biuro Rachunkowe MAX	220.00	brak		

Bramka testowa (Przedprodukcyjna)

Wyślij do KSeF   Bramka testowa (Przedprodukcyjna)

✘ Wyjście [Esc]

**Domyślny serwer**

Producyjny  **Przedprodukcyjny (Demo)**

Po wybraniu **Przedprodukcyjny (DEMO)** dokumenty będą wysyłane na serwer przedprodukcyjny i nie zostaną wprowadzone do obiegu prawnego.

W przypadku wybrania serwera **Przedprodukcyjnego (DEMO)** Operator nie ma możliwości wysyłania dokumentów na serwer produkcyjny, a opcja „**Bramka testowa (Przedprodukcyjna)**” jest trwale aktywna bez możliwości odznaczenia.

Wysyłanie | Pobieranie | Konfiguracja

Warunki filtrujące  
 Wszystkie  Niewysłane

Numer dokumentu	Data	Nip	Nazwa kontrahenta	Netto	Serwer	Nr ref. KSeF	UPO
F1	2023.12.07	3395330816	Mebler Polska Sp. Z o.o.	550.00	brak		
F2	2023.12.07	5721048287	Biuro Rachunkowe MAX	220.00	brak		

Bramka testowa (Przedprodukcyjna)

Bramka testowa (Przedprodukcyjna)

Dokument wysłany na serwer **Przedprodukcyjny (DEMO)** nie jest dokumentem wprowadzonym do obiegu prawnego, więc Operator z odpowiednimi uprawnieniami ma możliwość wysłania dokumentu na serwer **Produkcyjny**.

## Ustawienia serwera

**USTAWIENIA SERWERA PRODUKCYJNEGO**

**Rola użytkownika**

Wysyłanie faktur
  Pobieranie faktur
  Wysyłanie/Pobieranie faktur

**Sposób wysyłania dokumentów**

Automatycznie po wystawieniu
  Na życzenie po wystawieniu
  Ręcznie w panelu KSeF

W tym miejscu możemy ustawić czy operator ma możliwość wysyłania faktur, pobierania faktur, czy wysyłania i pobierania faktur, oraz sposób wysyłania dokumentów na serwer **Produkcyjny**.

Po ustawieniu:

„**Automatycznie po wystawieniu**” – wysyłka będzie automatyczna w momencie wystawienia faktury. UPO wysłanego dokumentu będzie można pobrać w panelu KSeF.

„**Na życzenie po wystawieniu**” – wysyłka po pytaniu „Czy wysłać?”. UPO wysłanego dokumentu będzie można pobrać w panelu KSeF, jak również wysłać niewysłane dokumenty.

„**Ręcznie w panelu KSeF**” – Wysyłka i pobieranie UPO będzie możliwa tylko w panelu KSeF.

USTAWIENIA SERWERA DEMO		
<b>Rola użytkownika</b>		
<input type="radio"/> Wysyłanie faktur	<input type="radio"/> Pobieranie faktur	<input type="radio"/> Wysyłanie/Pobieranie faktur
<b>Sposób wysyłania dokumentów</b>		
<input type="radio"/> Automatycznie po wystawieniu	<input type="radio"/> Na życzenie po wystawieniu	<input type="radio"/> Ręcznie w panelu KSeF

W tym miejscu możemy ustawić czy operator ma możliwość wysyłania faktur, pobierania faktur, czy wysyłania i pobierania faktur, oraz sposób wysyłania dokumentów na serwer **Przedprodukcyjny (DEMO)**.

Po ustawieniu:

„**Automatycznie po wystawieniu**” – wysyłka będzie automatyczna w momencie wystawienia faktury. UPO wysłanego dokumentu będzie można pobrać w panelu KSeF.

„**Na życzenie po wystawieniu**” – wysyłka po pytaniu „Czy wysłać?”. UPO wysłanego dokumentu będzie można pobrać w panelu KSeF, jak również wysłać niewysłane dokumenty.

„**Ręcznie w panelu KSeF**” – Wysyłka i pobieranie UPO będzie możliwa tylko w panelu KSeF.

## Zapisanie konfiguracji

Na koniec po uzupełnieniu konfiguracji dla danego Operatora możemy zapisać zmiany.

Lista wszystkich operatorów

Nazwa i login operatora
Administrator Admin
Jan Kowalski JKowalski
Piotr Nowak PNowak

Ustawienia użytkownika ---- Administrator Admin

TOKEN - produkcyjny 07D3G727ECAAB89278DBC44E98C5A80B0B135D2956C340873FBDF1

TOKEN - demo

**Domyślny serwer**

Produkcyjny  Przedprodukcyjny (Demo)

**USTAWIENIA SERWERA PRODUKCYJNEGO**

**Rola użytkownika**

Wysyłanie faktur  Pobieranie faktur  Wysyłanie/Pobieranie faktur

**Sposób wysyłania dokumentów**

Automatycznie po wystawieniu  Na życzenie po wystawieniu  Ręcznie w panelu KSeF

**USTAWIENIA SERWERA DEMO**

**Rola użytkownika**

Wysyłanie faktur  Pobieranie faktur  Wysyłanie/Pobieranie faktur

**Sposób wysyłania dokumentów**

Automatycznie po wystawieniu  Na życzenie po wystawieniu  Ręcznie w panelu KSeF

Zapisz ustawienia użytkownika

Wyjście [Esc]