

Ramzes Sp. z o.o.
Al. Jerozolimskie 214, 02-486 Warszawa
NIP: 527-10-30-866
tel.: +4822 335 98 73, faks: +4822 335 99 73
<http://www.ramzes.pl>
e-mail: ramzes@ramzes.pl



Ramzes-SuperAdmin



podręcznik użytkownika

Ramzes Sp. z o.o. jest wyłącznym właścicielem praw, w tym wszelkich majątkowych praw autorskich do programu oraz treści podręcznika użytkownika. Powielanie w jakiegokolwiek formie programu lub treści podręcznika bez pisemnej zgody firmy Ramzes Sp. z o.o. jest zabronione.

Warszawa, sierpień 2007

Opracowanie i skład: Ramzes Sp. z o.o.

SPIS TREŚCI

1	WSTĘP	1
1.1	Forma prezentacji	1
2	O PROGRAMIE I PODRĘCZNIKU	3
2.1	O Aplikacji Ramzes	3
2.2	Przeznaczenie programu Ramzes-SuperAdmin	4
3	INSTALACJA PROGRAMU	5
3.1	Uruchomienie kreatora instalacji programu	5
4	URUCHOMIENIE PROGRAMU	9
4.1	Uruchomienie programu	9
4.2	Rejestracja, zmiana hasła, zmiana daty systemowej.	11
4.2.1	Rejestracja programu.	11
4.2.2	Zmiana hasła.	13
4.2.3	Zmiana daty systemowej.	14
5	PRACA Z DANymi APLIKACJI RAMZES	15
5.1	Otwieranie bazy.	15
5.2	Menu programu	17
5.3	Rozwijanie i zwijanie Firmy/Listy firm.	18
5.4	Tworzenie archiwów.	19
5.4.1	Archiwa firm.	20
5.4.2	Archiwum wspólne.	21
5.4.3	Archiwum wspólne baz programu SuperAdmin.	21
5.5	Odtwarzanie archiwów.	22
5.6	Usuwanie firm.	23
5.7	Kopiowanie danych.	25
6	ZESTAWIENIA	27
6.1	Deklaracje.	27
6.2	Raporty.	30
6.2.1	Archiwa	30
6.2.2	Deklaracje	31
7	MENU <i>O PROGRAMIE</i>	33
7.1	Pomoc	33
7.2	O Programie	33
8	UWAGI KOŃCOWE	34
8.1	Zakres odpowiedzialności	34
9	SPIS ILLUSTRACJI	35

1

Rozdział

1 WSTĘP

Podręcznik użytkownika zawiera informacje o komercyjnym programie oferowanym pod nazwą handlową **Ramzes-SuperAdmin**.



Część informacji niezbędnych do korzystania z programów wchodzących w skład **Aplikacji Ramzes** zawiera również *podręcznik użytkownika programu Ramzes-Administrator*. Należy go traktować jako wstęp do niniejszej instrukcji.

Informacje o programie przygotowano dla wersji **06.01.01**.

Dołożono wszelkich starań, aby informacje zawarte w podręczniku były kompletne i zgodne ze stanem oprogramowania na dzień przygotowania niniejszego opracowania (20067-07-05).

Niemniej, z powodu nieustannie prowadzonych prac rozwojowych, producent zastrzega sobie prawo do wprowadzania zmian w programie. W związku z powyższym zakres funkcjonalny dostarczanego programu może być inny niż wynika to z opisu.

1.1 Forma prezentacji

Poszczególne funkcje programu zostały zaprezentowane w sposób umożliwiający szybkie rozpoczęcie pracy. Informacje przedstawiono w kolejności wynikającej z potrzeb konfiguracji programu oraz sposobu jego użytkowania podczas normalnej eksploatacji.

Życzymy miłej pracy z systemem

Ramzes Sp. z o.o.

2

Rozdział

2 O PROGRAMIE I PODRĘCZNIKU

2.1 O Aplikacji Ramzes

Aplikacja Ramzes to najwyższej jakości zintegrowany system wspomagający zarządzanie małych i średnich przedsiębiorstw (MSP).

Stworzony został z myślą o dynamicznych, nowoczesnych firmach. Funkcjonuje na platformie *Windows*[®], posiada przyjazny interfejs oraz intuicyjną obsługę. Decydują o tym:

- szybkie i łatwe wprowadzanie dokumentów,
- możliwość pracy z systemem bez użycia myszy,
- szybki dostęp do potrzebnych informacji,
- możliwość eksportu danych do arkusza kalkulacyjnego (np. Excela)

System składa się ze ściśle współpracujących ze sobą modułów, odpowiadających za pracę wszystkich działów firmy.

Łączność między modułami (programami) czyni pracę łatwą i efektywną, zaś niezawodność i bezpieczeństwo - komfortową. Pozwala na to m.in.

- system definiowania uprawnień użytkowników,
- możliwość automatycznego tworzenia kopii bezpieczeństwa.

Dzięki zastosowaniu najnowszych technologii obsługi relacyjnych baz danych, koszty związane z eksploatacją systemu są minimalne.

2.2 Przeznaczenie programu Ramzes-SuperAdmin

Program *Ramzes-SuperAdmin* funkcjonuje wyłącznie w integracji z modułami Aplikacji Ramzes w wersji wielozakładowej i wielostanowiskowej. Jest szczególnie przydatny dla biur rachunkowych.

Pozwala usprawnić pracę biura w zakresie zarządzania danymi prowadzonych firm oraz uprawnieniami użytkowników.

Podstawowe funkcje programu:

- tworzenie archiwum dla wszystkich lub wybranych firm prowadzonych w modułach Aplikacji Ramzes,
- odtwarzanie archiwum dla wszystkich lub wybranych firm prowadzonych w modułach Aplikacji Ramzes,
- usuwanie wszystkich lub wybranych zakładów (firm) prowadzonych w Aplikacji Ramzes,
- kopiowanie z wybranej firmy do wybranych zakładów następujących danych (kartotek):
 1. kontrahenci,
 2. pracownicy i udziałowcy,
 3. urzędy, banki,
 4. plan kont,
 5. wzory księgowania,
 6. definicje rejestrów,
 7. użytkownicy i uprawnienia.
- tworzenie deklaracji PIT-5 dla udziałowców kilku firm,
- raportowanie dostępnych archiwów oraz wykonanych deklaracji.

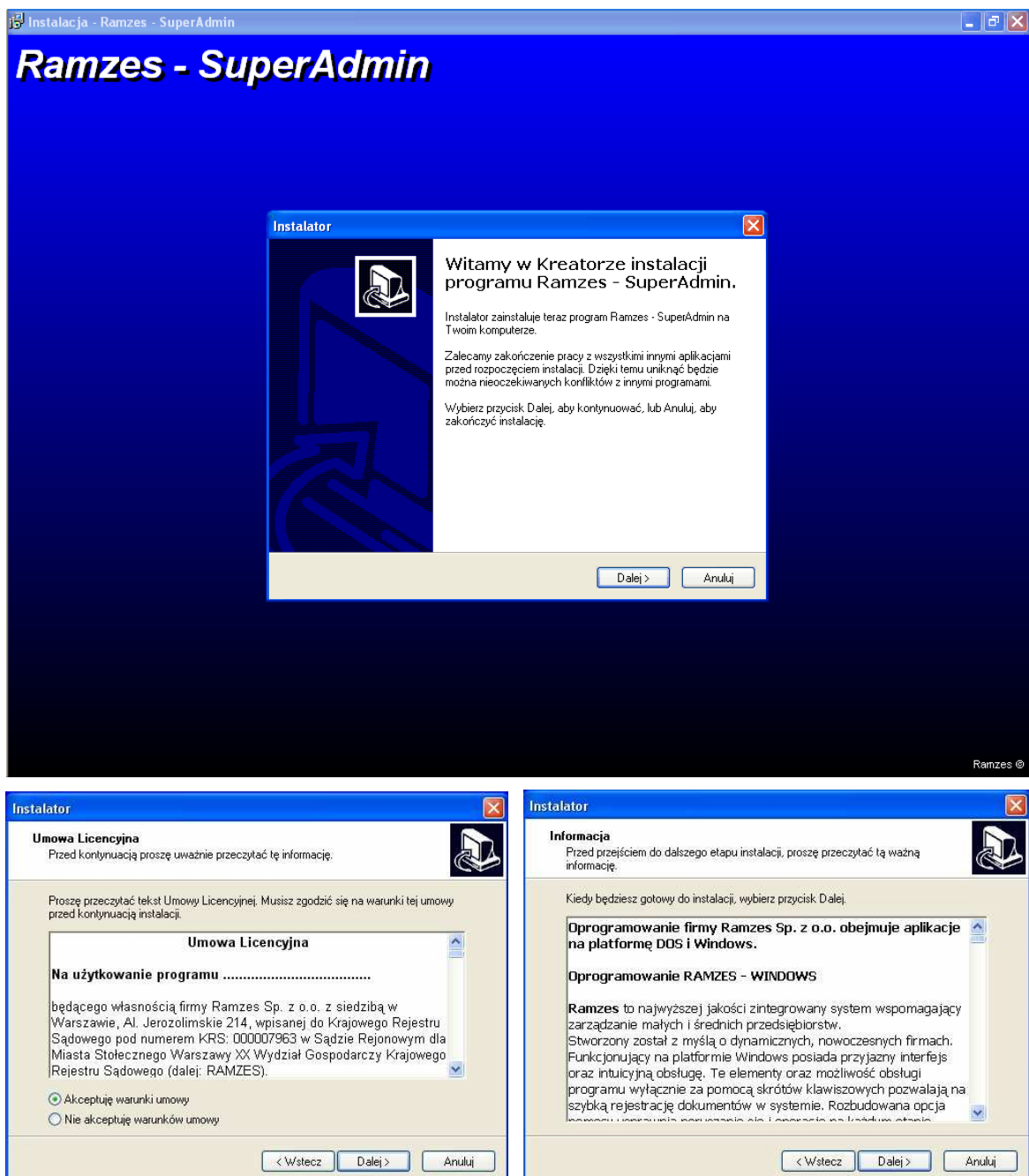
3

Rozdział

3 INSTALACJA PROGRAMU

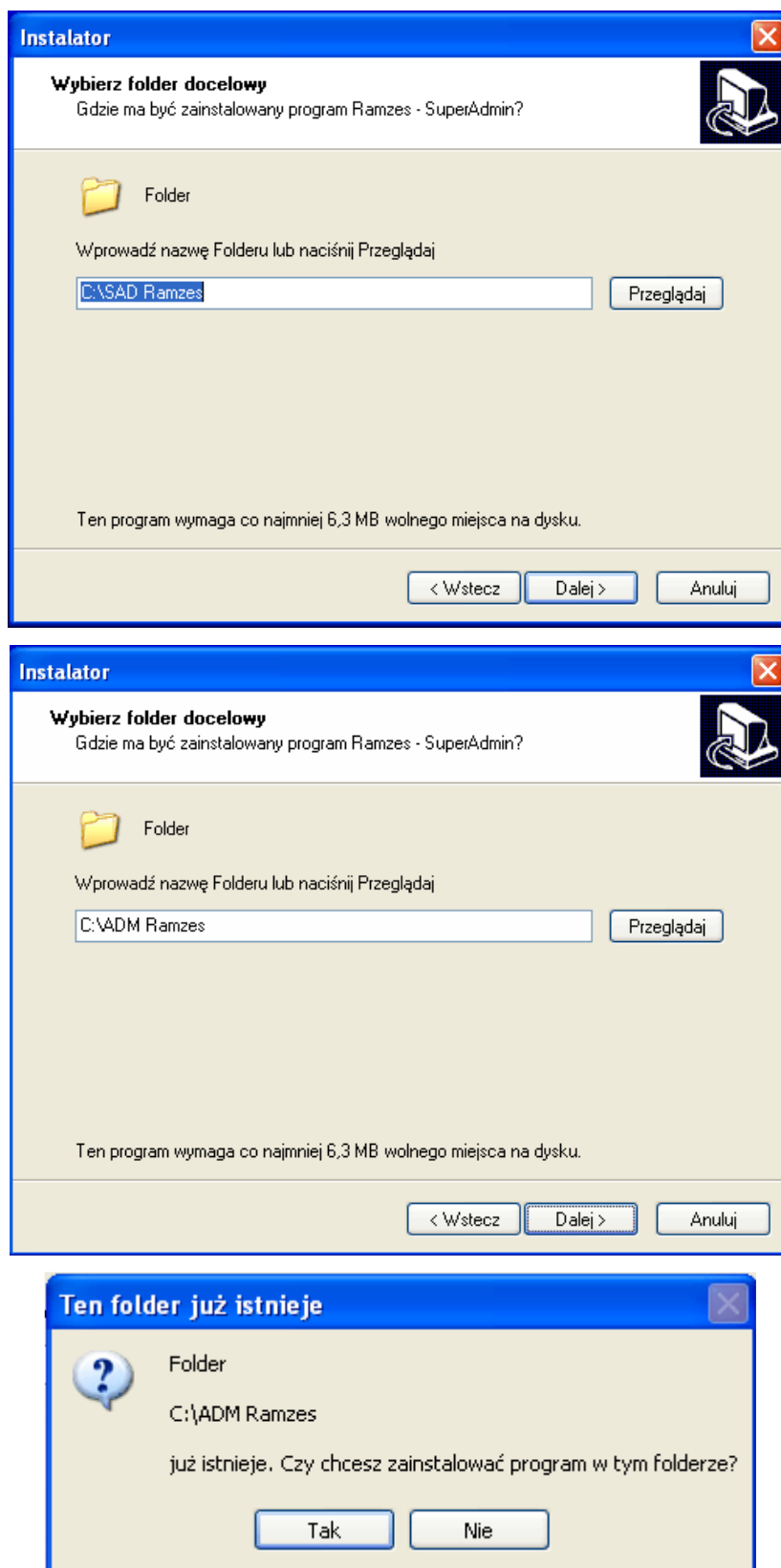
3.1 Uruchomienie kreatora instalacji programu

Program *Ramzes-SuperAdmin* udostępniany jest, podobnie jak *Aplikacja Ramzes*, w formie kreatora instalacji:



Rysunek 1. Uruchomienie kreatora instalacji programu Ramzes-SuperAdmin.

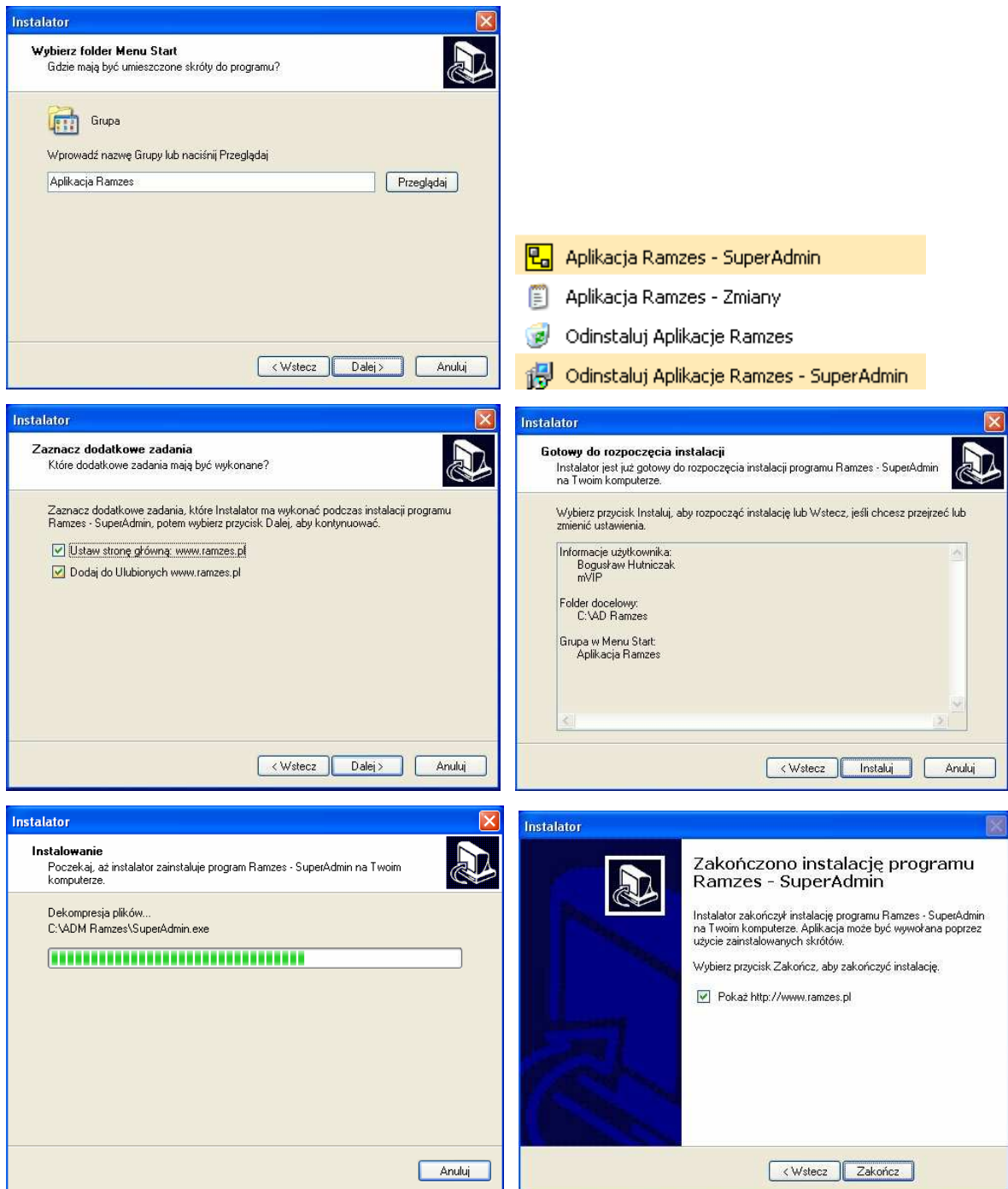
W trakcie instalacji należy wskazać folder, w którym zainstalowany będzie program. Domyślnie jest to **C:\SAD Ramzes**.



Rysunek 2. Folder docelowy instalacji programu Ramzes-SuperAdmin.

Można wskazać inną lokalizację. Jeśli wskazany folder nie istnieje to zostanie założony.

Przed instalacją należy wskazać grupę w menu **Programy** oraz opcjonalnie dodać stronę internetową producenta do **Ulubionych**.



Rysunek 3. Kolejne kroki instalacji programu Ramzes-SuperAdmin.

Ewentualna deinstalacja programu winna następować poprzez uruchomienie programu deinstalującego, do którego skrót znajduje się we wskazanej podczas instalacji grupie menu **Programy**.

4

Rozdział

4 URUCHOMIENIE PROGRAMU

4.1 Uruchomienie programu

Przed rozpoczęciem pracy z programem *Ramzes-SuperAdmin* zalecane jest zapoznanie się z podręcznikiem użytkownika programu *Ramzes – Administrator*, gdzie znajdują się informacje użyteczne do prawidłowego zainstalowania *Aplikacji Ramzes* oraz wskazówki pomocne w ustawieniu parametrów programów. System przewiduje rozwiązania, które pozwalają na dostosowanie programu do specyfiki działalności i ustalonych w przedsiębiorstwie zasad.

Przed rozpoczęciem pracy z programem *Ramzes-SuperAdmin* należy założyć i skonfigurować odpowiednie firmy w programie *Aplikacja Ramzes*.

Programem *Ramzes-SuperAdmin* nie służy do zakładanie firm ani ich konfiguracji. Może natomiast być pomocny w powielaniu wskazanych ustawień do nowo założonych firm.

Uprzednio zainstalowany program *Ramzes-SuperAdmin* można uruchomić z menu  *Start* /*Programy* /*Aplikacja Ramzes* lub ze skrótu na pulpicie:



pojawia się okno:

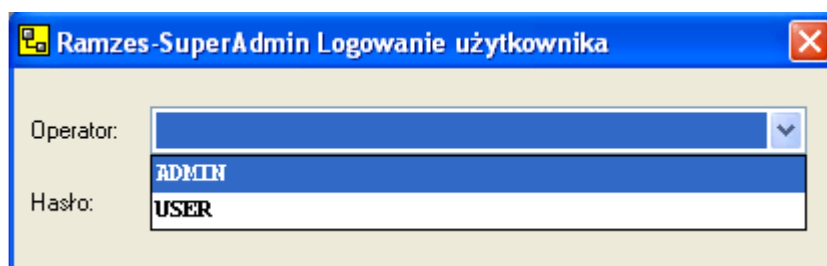
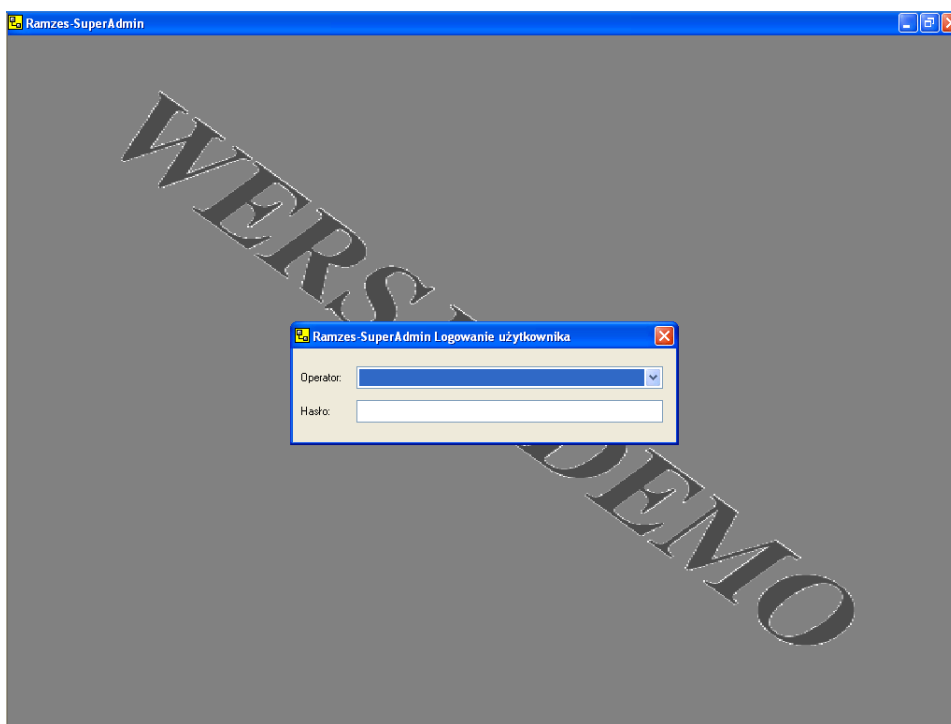


Rysunek 4. Uruchomienie programu Ramzes-SuperAdmin.

Do momentu rejestracji program uruchamiany jest w wersji demonstracyjnej, co pozwala na nawigację po menu, ale nie umożliwia korzystania z większości funkcji programu.

Po uruchomieniu należy przejść przez „*Logowanie użytkownika*”.

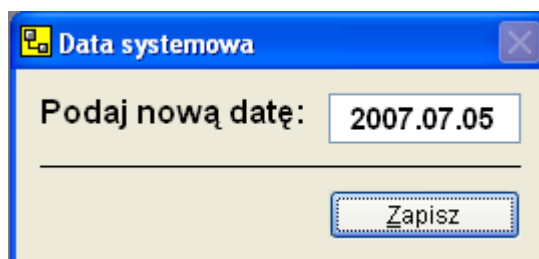
Program można uruchamiać w dwóch, określonych dla predefiniowanych użytkowników, trybach. Pełna funkcjonalność dostępna jest dla użytkownika *Admin*. Natomiast użytkownik *User* może wykonywać tylko wybrane funkcje (np. może tworzyć deklaracje, ale nie może usuwać firmy).



Rysunek 5. Logowanie do programu Ramzes-SuperAdmin.

W nowo zainstalowanym programie hasła są puste. Można je zmienić z poziomu menu programu.

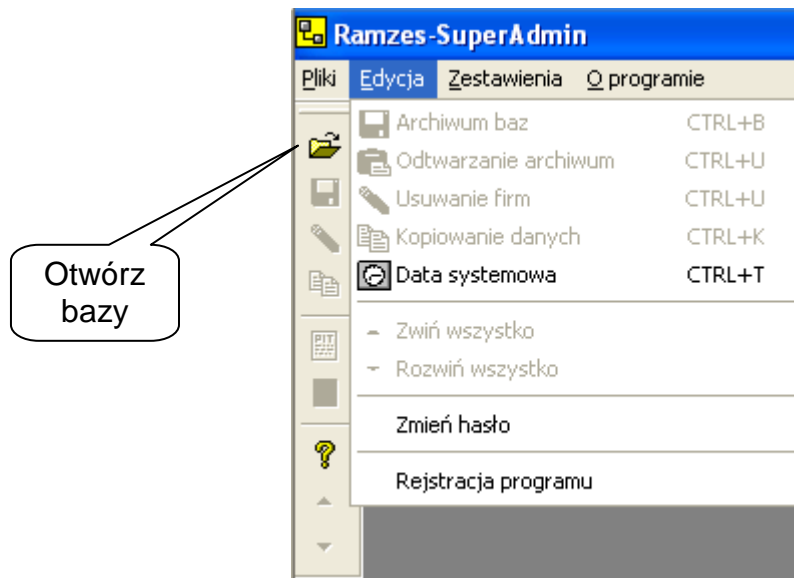
W kolejnym kroku należy podać datę systemową. Ustala ona sposób pracy programu. Określa m.in. rok księgowy, parametry deklaracji i nazwy archiwów.



Rysunek 6. Ustalenie daty systemowej programu Ramzes-SuperAdmin.

4.2 Rejestracja, zmiana hasła, zmiana daty systemowej.

Po uruchomieniu programu *Ramzes-SuperAdmin* większość funkcji jest niedostępna do chwili *otwarcia bazy*, czyli wskazania miejsca gdzie znajdują się bazy programu *Aplikacja Ramzes*.



Rysunek 7. Rejestracja, zmiana hasła, zmiana daty systemowej.

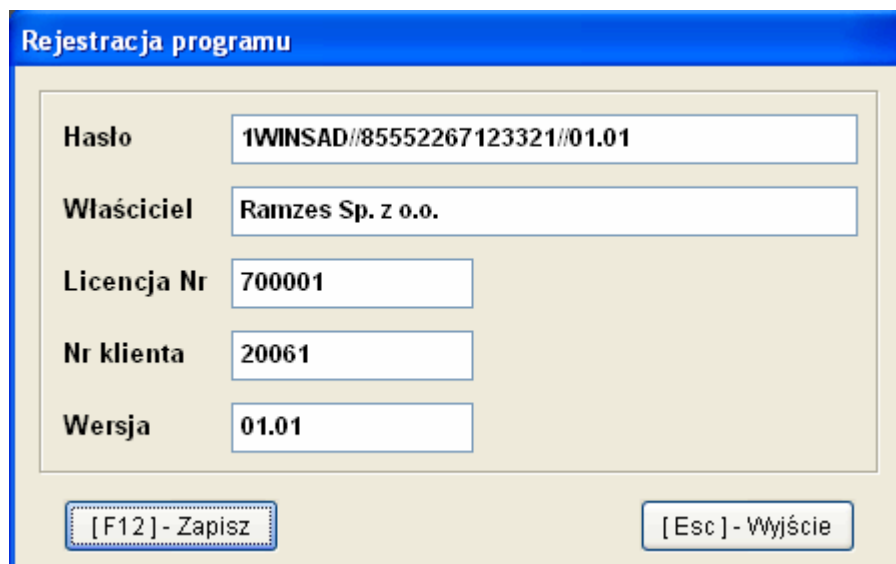
4.2.1 Rejestracja programu.

W *Menu programu / Edycja* dostępna jest funkcja *Rejestracja programu*.

Rysunek 8. Okno do wprowadzania danych rejestracyjnych.

W oknie tym należy wprowadzić kolejno dane dostarczone przez producenta oprogramowania, czyli:

- *Hasło,*
- *Nazwę firmy,* (w pole **Właściciel**)
- *Nr licencji,* (w pole **Licencja Nr**)
- *Nr klienta,* (w pole **Nr w bazie**)
- *Wersję.*



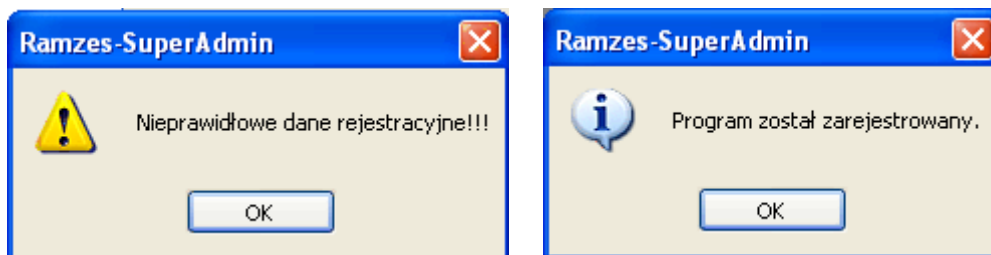
The screenshot shows a dialog box titled "Rejestracja programu" with a blue header. It contains five text input fields with the following values: "Hasło" (1WINSAD//85552267123321//01.01), "Właściciel" (Ramzes Sp. z o.o.), "Licencja Nr" (700001), "Nr klienta" (20061), and "Wersja" (01.01). At the bottom, there are two buttons: "[F12] - Zapisz" and "[Esc] - Wyjście".

Rysunek 9. Przykładowe dane rejestracyjne programu Ramzes-SuperAdmin.



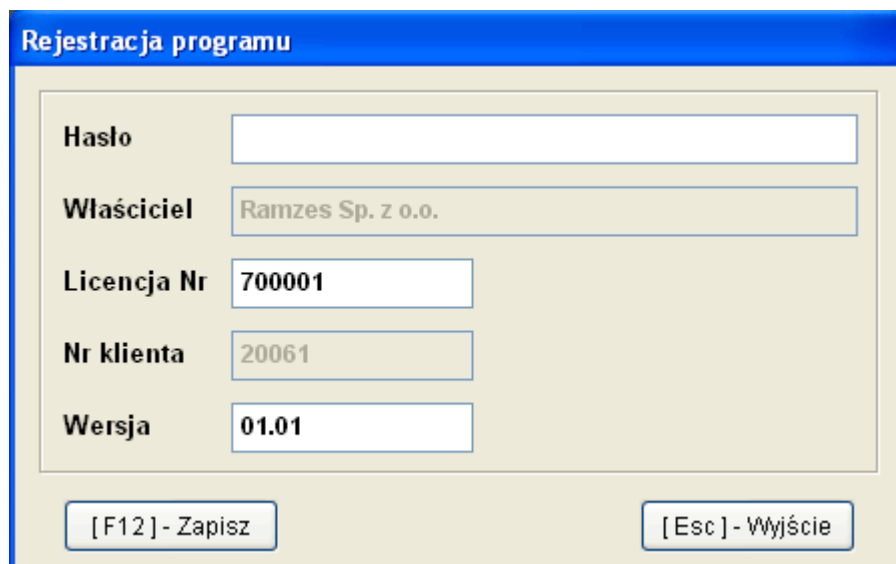
Dane rejestracyjne należy wprowadzać w sposób uważny zwracając uwagę na wielkość liter, odstępy, ilość znaków „/” itp.

Po zapisaniu danych rejestracyjnych wyświetlany jest komunikat o niepoprawności danych, jeżeli zostały wpisane błędnie lub potwierdzający rejestrację programu.



Rysunek 10. Komunikaty po wprowadzeniu danych rejestracyjnych.

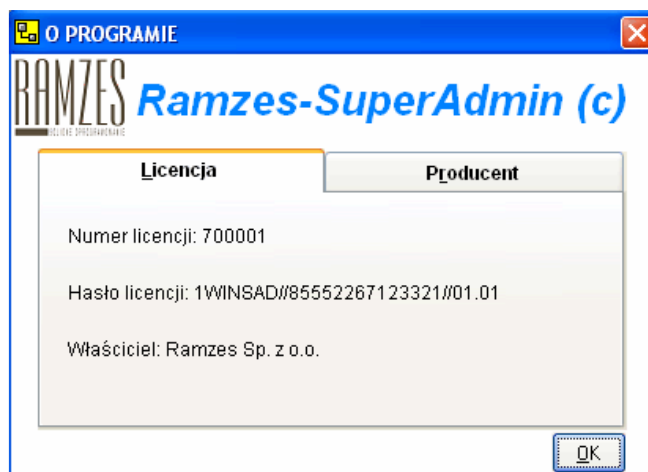
W przypadku powtórnego wprowadzenia licencji (np. wprowadzenie upgrade'u na kolejny rok) rejestracja programu nie wymaga wprowadzania nazwy firmy i numeru klienta.



The screenshot shows the "Rejestracja programu" dialog box again. The "Hasło" field is empty. The "Właściciel" field contains "Ramzes Sp. z o.o." and is disabled (greyed out). The "Licencja Nr" field contains "700001", "Nr klienta" contains "20061", and "Wersja" contains "01.01". The buttons "[F12] - Zapisz" and "[Esc] - Wyjście" are visible at the bottom.

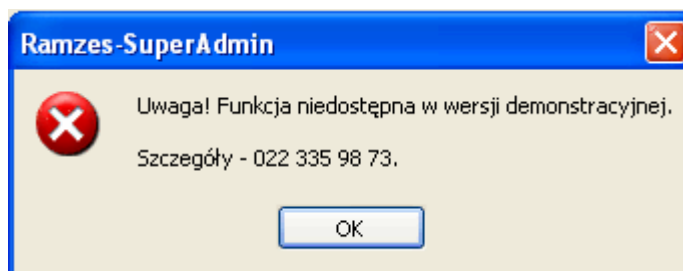
Rysunek 11. Powtórne wprowadzanie danych rejestracyjnych.

Dane rejestracyjne widoczne są na zakładce **Licencja** w oknie **O programie**.



Rysunek 12. Informacje o licencji.

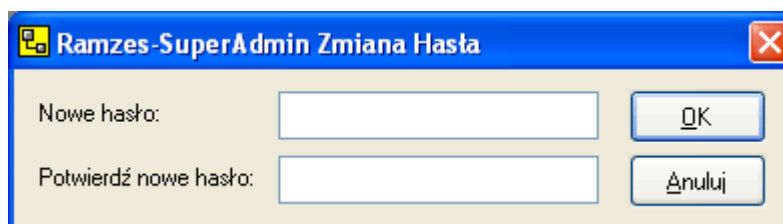
Do czasu rejestracji programu program działa w wersji demonstracyjnej i przy próbie uruchomienia zablokowanych funkcjonalności pojawia się komunikat:



Rysunek 13. Komunikaty o zablokowaniu funkcji w wersji demonstracyjnej.

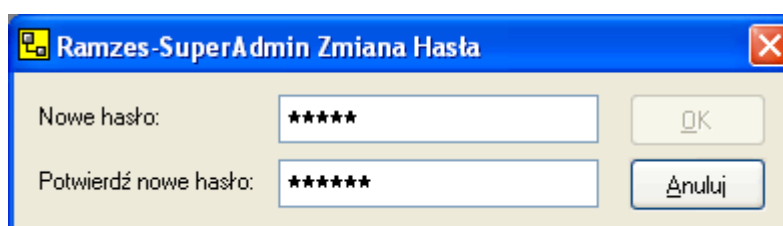
4.2.2 Zmiana hasła.

W **Menu programu / Edycja** dostępna jest funkcja **Zmiana hasła**. Zalogowany użytkownik (**Admin**, **User**) ma możliwość ustawienia nowego hasła:



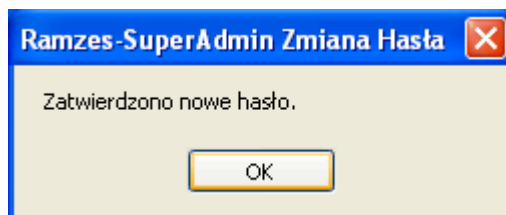
Rysunek 14. Zmiana hasła użytkownika.

Wprowadzane hasło wymaga potwierdzenia. Jeśli jest ono niepoprawne, to przycisk **OK** jest nieaktywny.



Rysunek 15. Niepoprawne potwierdzenie hasła.

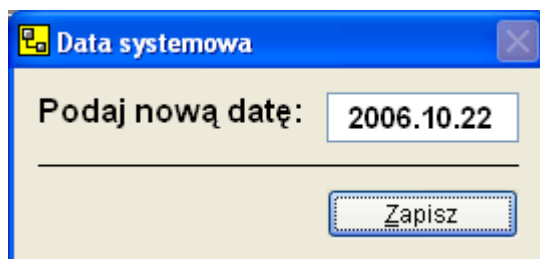
Zmiana hasła potwierdzana jest komunikatem:



Rysunek 16. Zmiana hasła użytkownika.

4.2.3 Zmiana daty systemowej.

Ustawienie daty systemowej odbywa się w trakcie uruchamiania programu. W *Menu programu / Edycja* dostępna jest funkcja *Data systemowa*, która pozwala na zmianę daty bez opuszczania programu.



Rysunek 17. Zmiana daty systemowej.

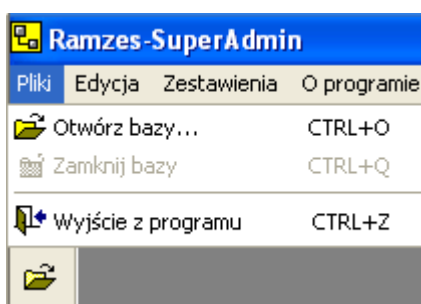
5

Rozdział

5 PRACA Z DANymi APLIKACJI RAMZES

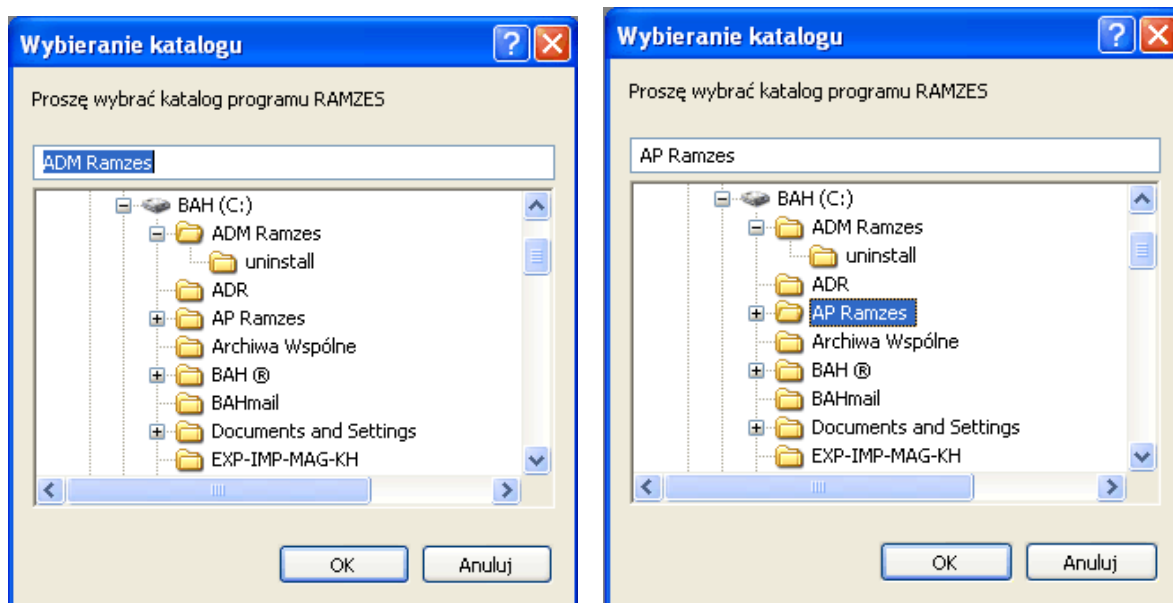
5.1 Otwieranie bazy.

W *Menu programu / Plik* dostępna jest funkcja *Otwórz bazy...* Umożliwia ona otwarcie i operowaniu na danych Aplikacji Ramzes.

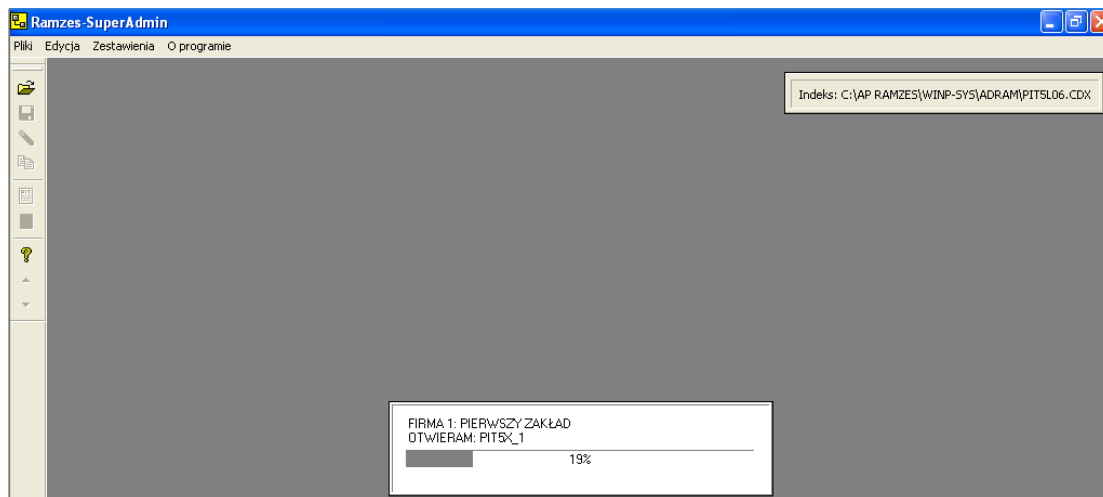


Rysunek 18. Wybór funkcji „Otwórz bazy...”.

Po wybraniu funkcji w menu lub na pasku należy wskazać położenie baz *Aplikacji Ramzes*. Domyślnie C:\AP Ramzes.

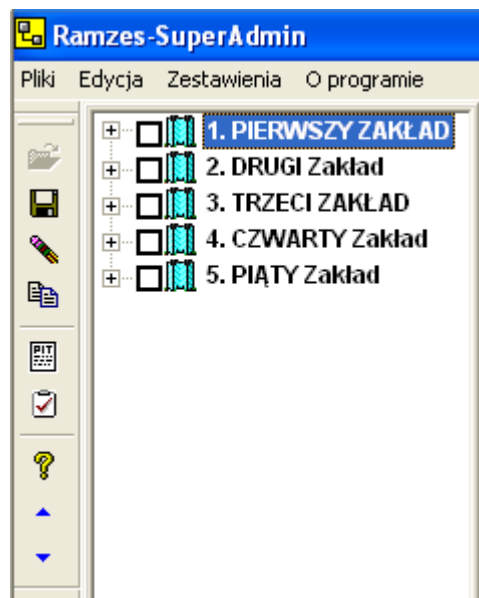


Rysunek 19. Wskazanie położenia baz Aplikacji Ramzes.



Rysunek 20. Otwieranie baz (firm) Aplikacji Ramzes.

Po otwarciu bazy dostępna jest lista firm dostępnych w Aplikacji Ramzes:



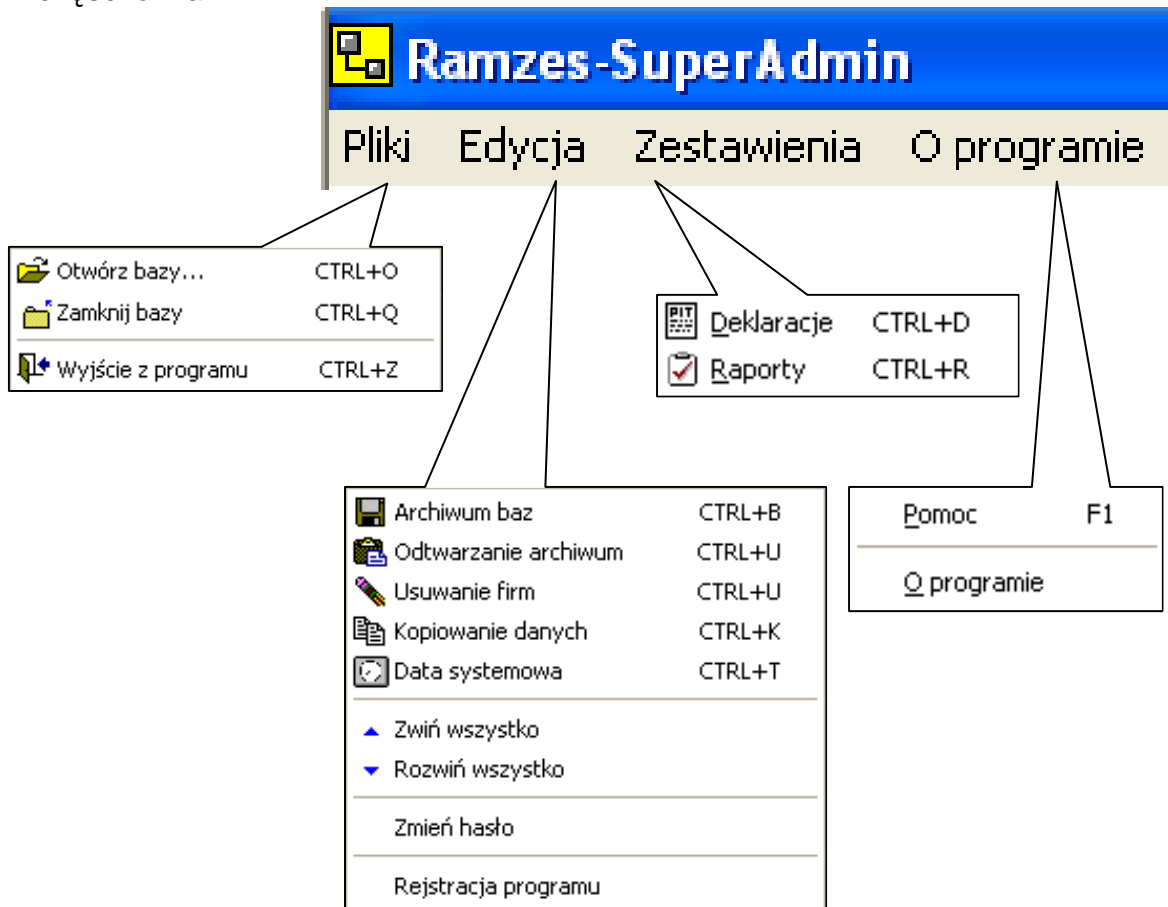
Rysunek 21. Lista otwartych firm Aplikacji Ramzes.

Po otwarciu baz dostępne są nieaktywne wcześniej funkcje takie jak:

- zamykanie bazy
- tworzenie archiwum
- odtwarzanie archiwum
- usuwanie firm
- kopiowanie danych
- tworzenie deklaracji wspólnych
- wykonywanie raportów o deklaracjach wspólnych i archiwach

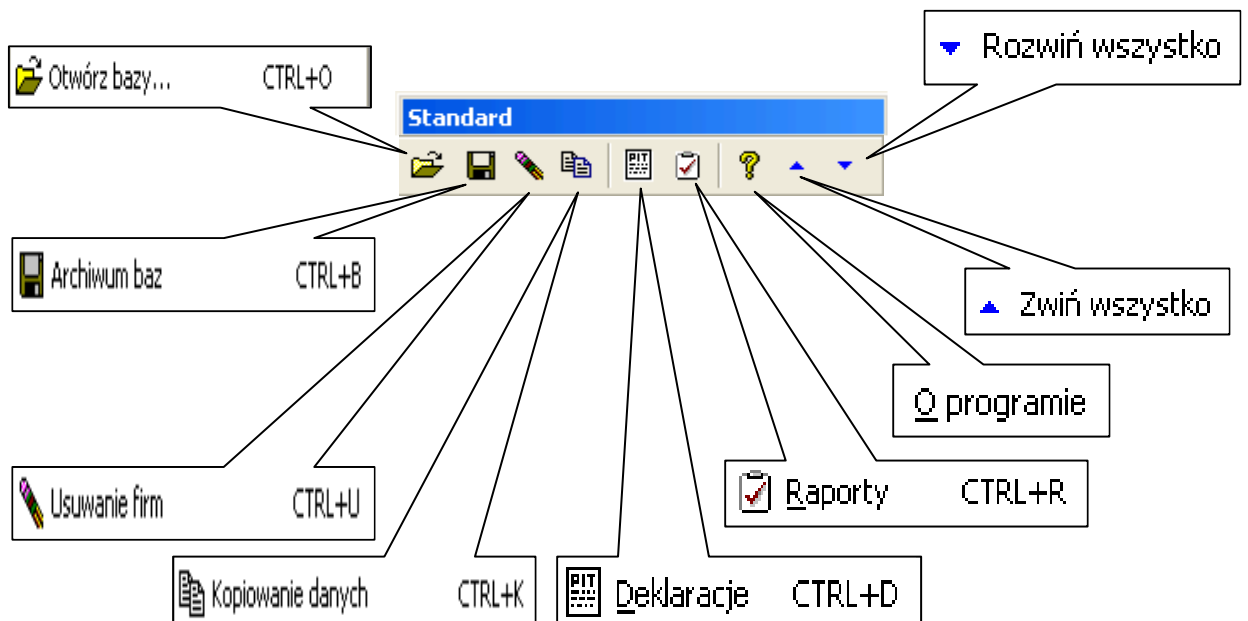
5.2 Menu programu

Polecenia menu głównego umieszczone są w poziomym pasku w górnej części okna:



Rysunek 22. Menu główne programu Ramzes-SuperAdmin.

Wybrane funkcje dostępne są również na pasku narzędzi:



Rysunek 23. Pasek narzędzi programu Ramzes-SuperAdmin.

5.3 Rozwijanie i zwijanie Firmy/Listy firm.

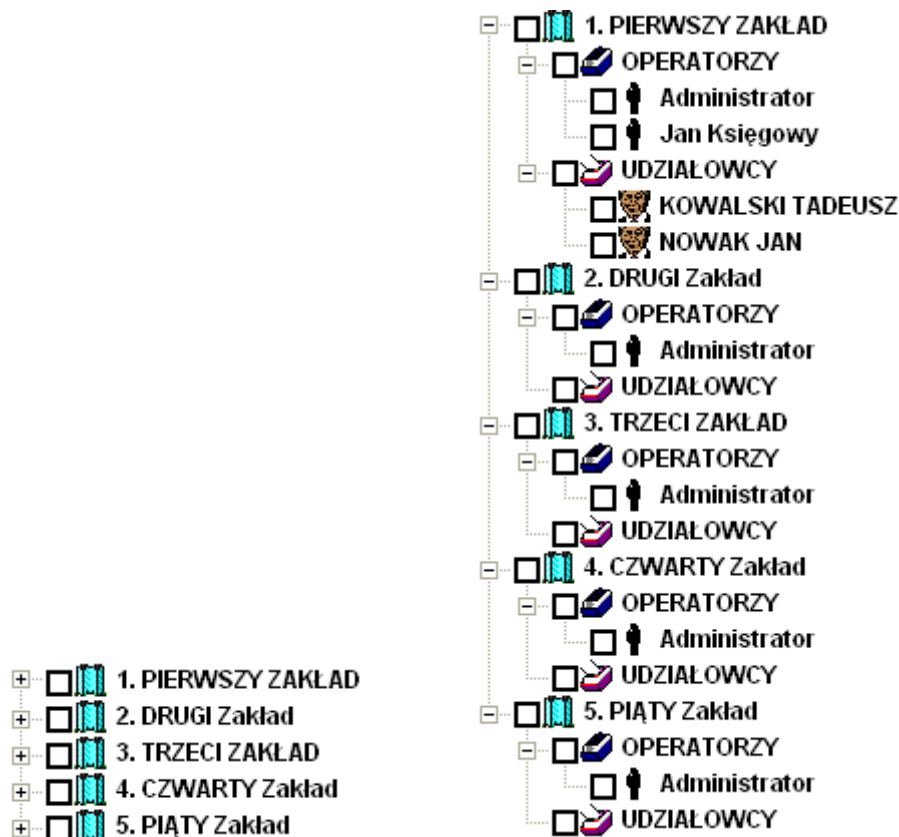
Lista firma prezentowana jest w postaci drzewa, które można rozwijać i zwiijać. Po rozwinięciu danych o firmie można obejrzeć operatorów oraz udziałowców danej firmy.



Rysunek 24. Rozwinięcie firmy.

Niektóre funkcje programu wymagają zaznaczenia na liście firmy lub udziałowca (na rysunku *Tadeusz Kowalski*).

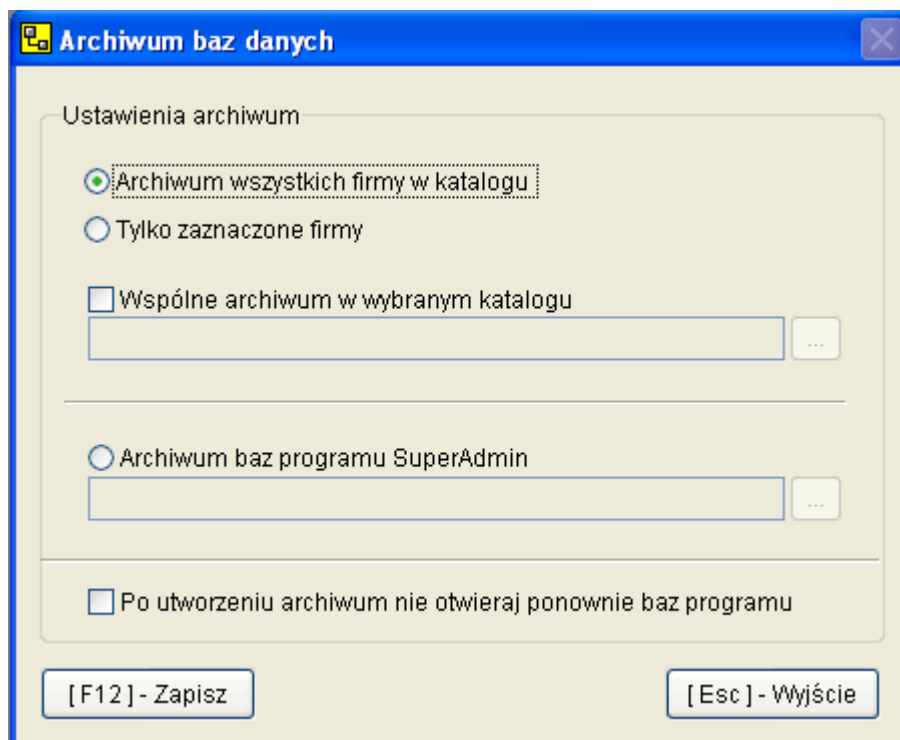
W *Menu programu / Edycja* dostępne są funkcje *Rozwiń wszystko* i *Zwiń wszystko*. Umożliwiają one szybkie rozwijanie i zwijanie informacji o firmach.



Rysunek 25. Rozwinięcie listy firm.

5.4 Tworzenie archiwów.

W *Menu programu / Edycja* dostępna jest funkcja *Archiwum baz*.



Rysunek 26. Menu tworzenia archiwum baz.

Program udostępnia następujące sposoby tworzenia archiwum:

- **archiwa** wszystkich firm otwartej bazy
- **archiwa** wybranych firm z otwartej bazy
- **archiwum wspólne** wszystkich firm otwartej bazy we wskazanym folderze
- **archiwum wspólne** wybranych firm otwartej bazy we wskazanym folderze
- **archiwum baz programu SuperAdmin** we wskazanym folderze

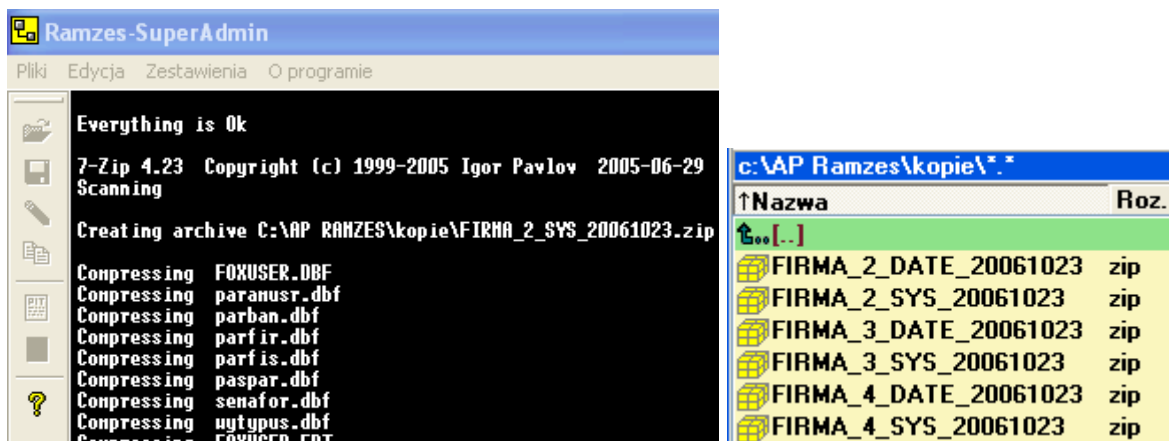
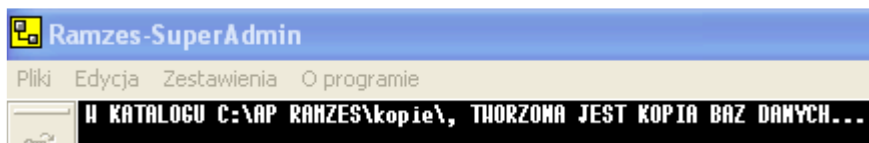
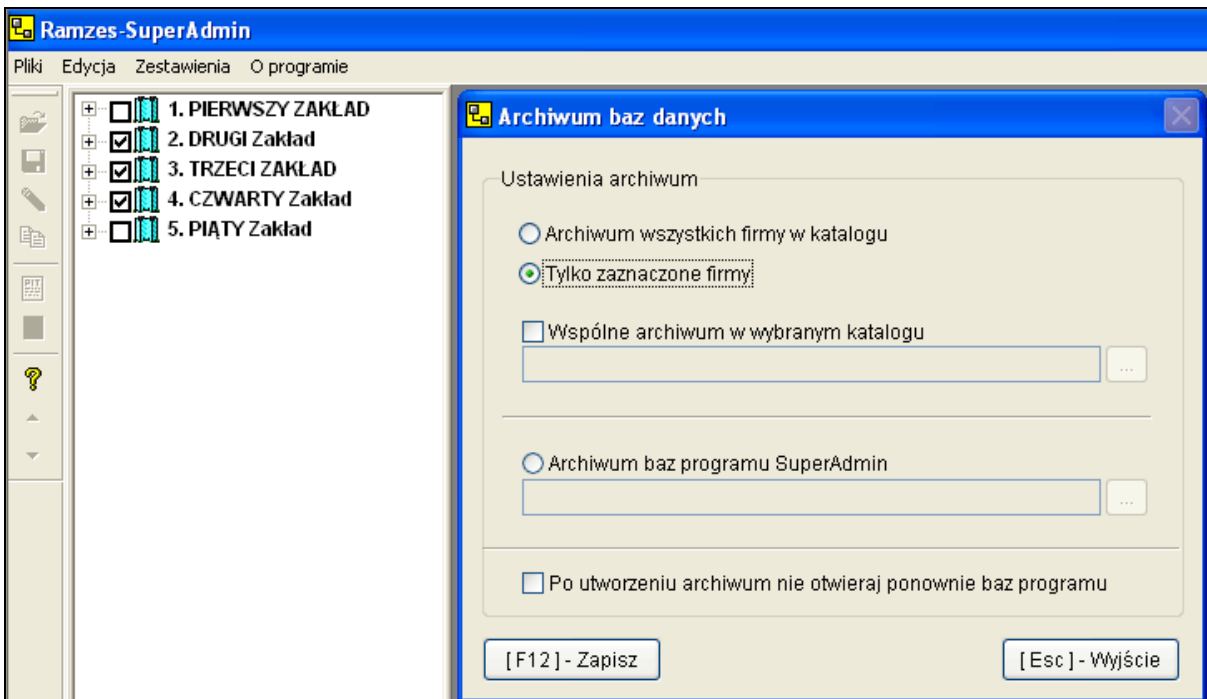
Można wybrać tryb nie otwierania bazy programu (firm) po utworzeniu archiwum, co pozwoli na szybsze wyjście z programu.

5.4.1 Archiwa firm

Dwa pierwsze sposoby tworzą archiwa na zasadach identycznych jak z poziomu *Aplikacji Ramzes*. Czyli w podkatalogu *|kopie* (domyślnie *C:\AP Ramzes\kopie*) tworzone są pliki typu:

FIRMA_n_DATE_RRRRMMDD.zip
 FIRMA_n_SYS_RRRRMMDD.zip.

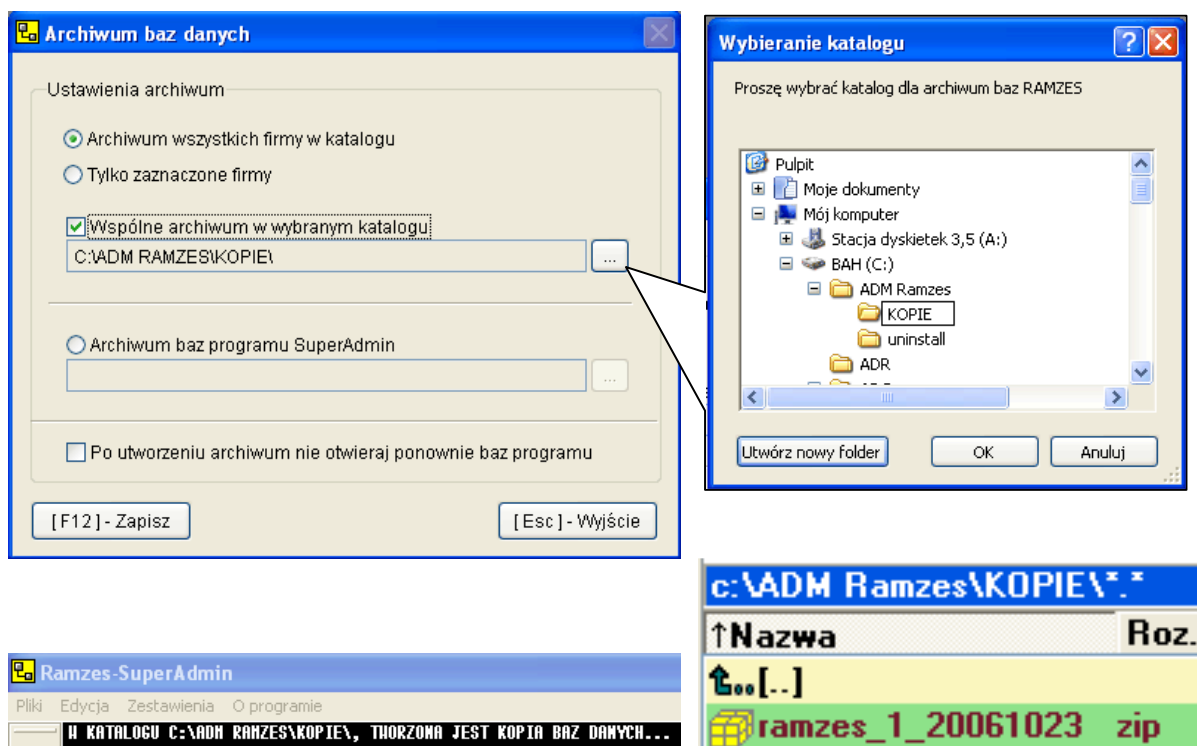
gdzie: **n** - numer firmy (wg kolejności dodawania firm w Aplikacji)
RRRRMMDD - rok, miesiąc, dzień daty systemowej w chwili tworzenia archiwum



Rysunek 27. Tworzenie archiwów wybranych firm.

5.4.2 Archiwum wspólne.

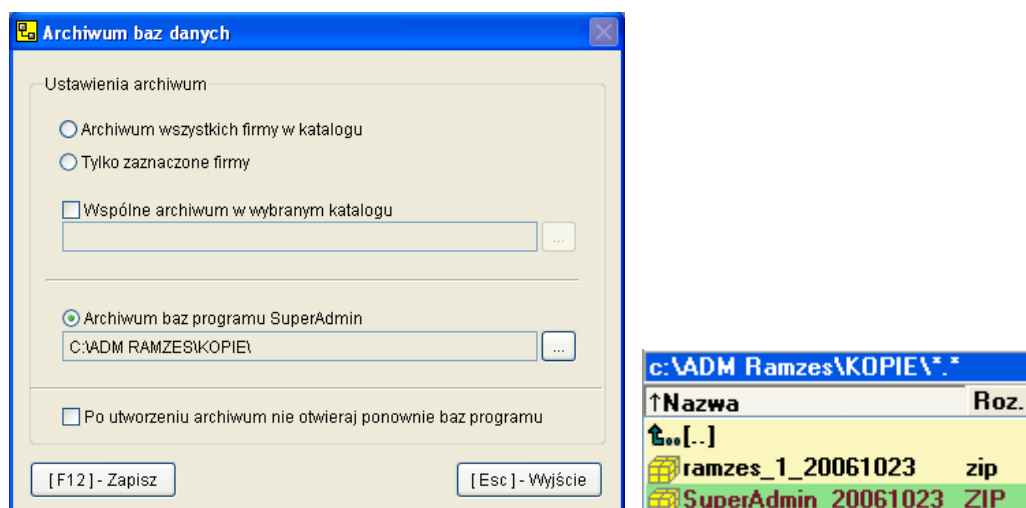
Kolejne dwa sposoby tworzą **archiwum wspólne**, które pozwala na utworzenie w jednym pliku archiwum wszystkich lub wybranych (zaznaczonych) firm. Archiwum wspólne można utworzyć we wskazanym (np. *C:\ADM Ramzes\KOPIE*) folderze. Nazwa archiwum zawiera numer pierwszej z wybranych firm.



Rysunek 28. Tworzenie archiwum wspólnego.

5.4.3 Archiwum wspólne baz programu SuperAdmin.

Ostatni rodzaj archiwum, to **archiwum wspólne baz programu SuperAdmin**, które pozwala na utworzenie archiwum bazy programu *SuperAdmin*, które zawiera m.in. bazy deklaracji wspólnych. Archiwum wspólne można utworzyć we wskazanym folderze (np. *C:\ADM Ramzes\KOPIE*).



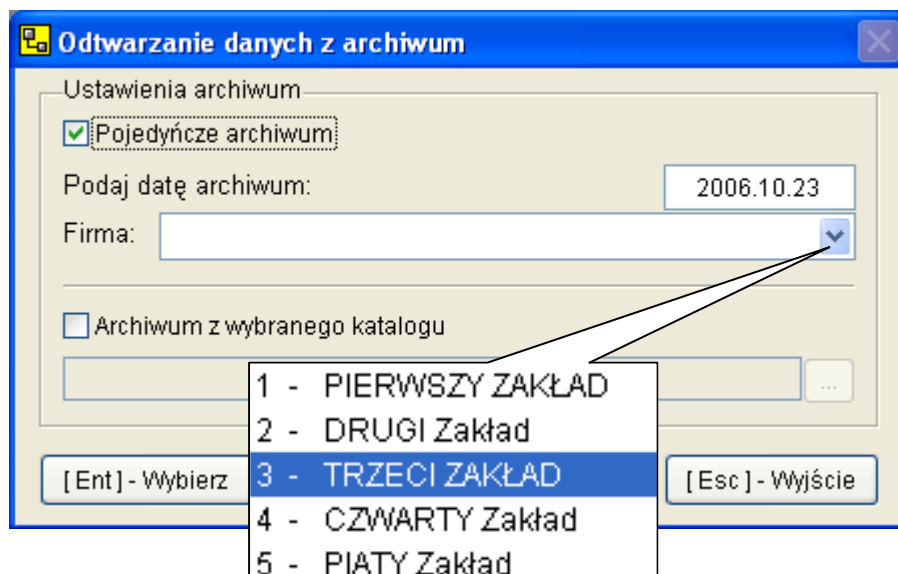
Rysunek 29. Tworzenie archiwum baz programu SuperAdmin.

5.5 Odtwarzanie archiwów.

W *Menu programu / Edycja* dostępna jest funkcja **Odtwarzanie archiwum**.

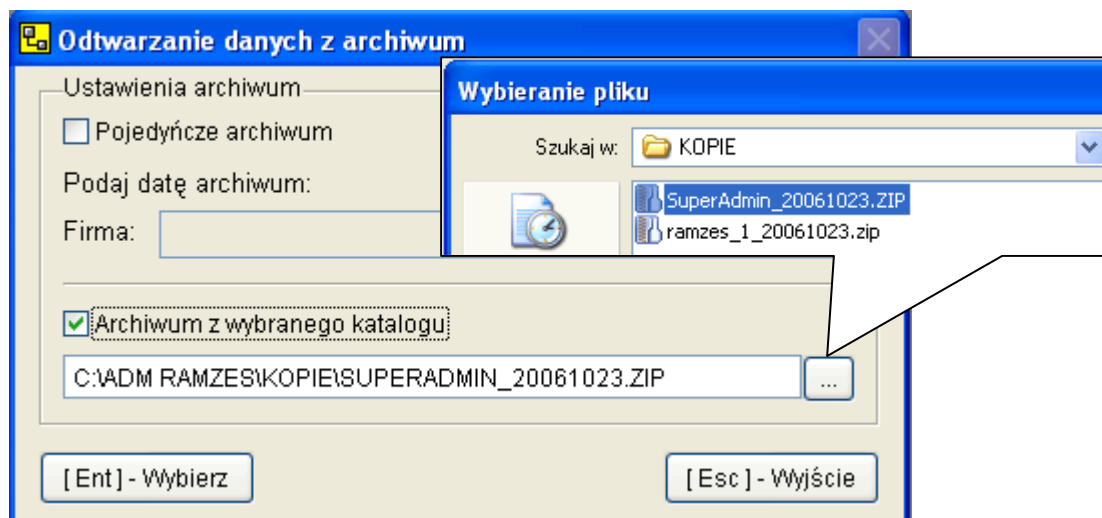
Umożliwia ona odtwarzanie archiwów tak pojedynczych jak i wspólnych.

Dla archiwów pojedynczych należy wskazać nr firmy i podać datę archiwum.



Rysunek 30. Odtwarzanie archiwum wybranej firmy.

Przy archiwach wspólnych należy wskazać, który plik ma być odtworzony.



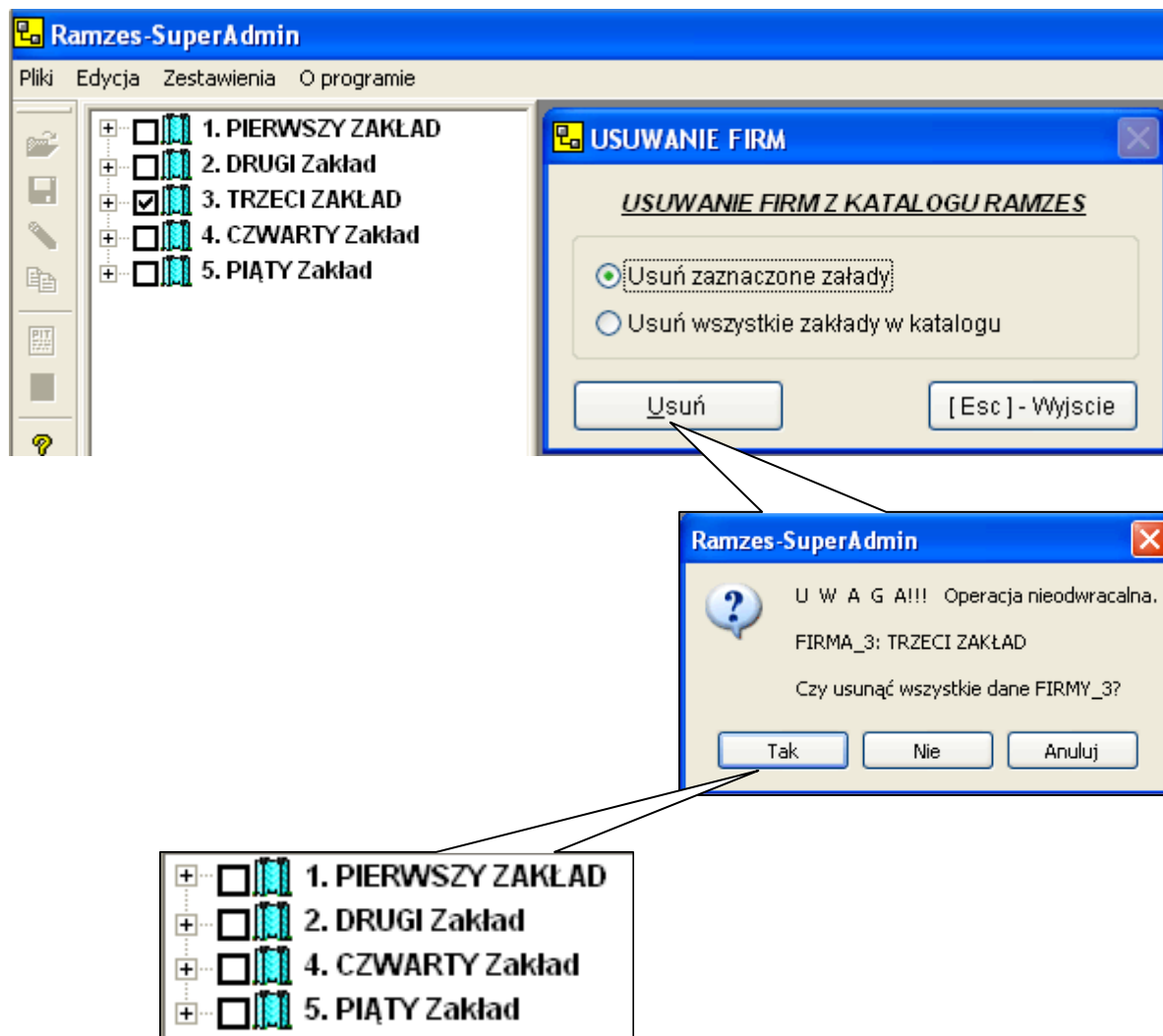
Rysunek 31. Odtwarzanie archiwum wspólnego programu SuperAdmin.



Należy pamiętać, że jest to operacja nieodwracalna. Odtworzone dane zastępują, a tym samym trwale usuwają, dane aktualne.

5.6 Usuwanie firm.

W *Menu programu / Edycja* dostępna jest funkcja *Usuwanie firm*. Umożliwia ona usunięcie danych wskazanych lub wszystkich firm.



Rysunek 32. Usuwanie firmy z folderu Aplikacji Ramzes.

Usunięta firma nie jest już widoczna w programie *Ramzes-SuperAdmin*

Aby ponownie wykorzystać (odzyskać) usuniętą firmę należy uruchomić *Aplikację Ramzes*.

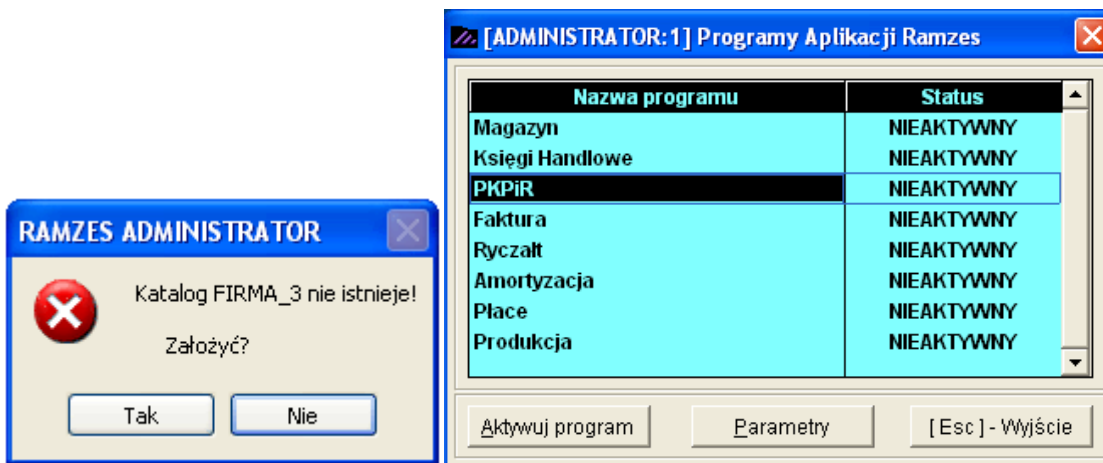
Usunięta firma pozostaje widoczna na liście wyboru firm przy uruchamianiu Aplikacji Ramzes. Po wybraniu firmy (w przykładzie FIRMA 3) należy zaakceptować utworzenie folderu (FIRMA_3).

Po wejściu do Programu *Ramzes-Administrator* można w *Ustawieniach – Parametry firmy* zmienić nazwę i pozostałe dane.

W tak „odzyskanej” firmie programy nie są aktywne i można na nowo aktywować stosownie do potrzeb.



Rysunek 33. Wybór usuniętej firmy w Aplikacji Ramzes.

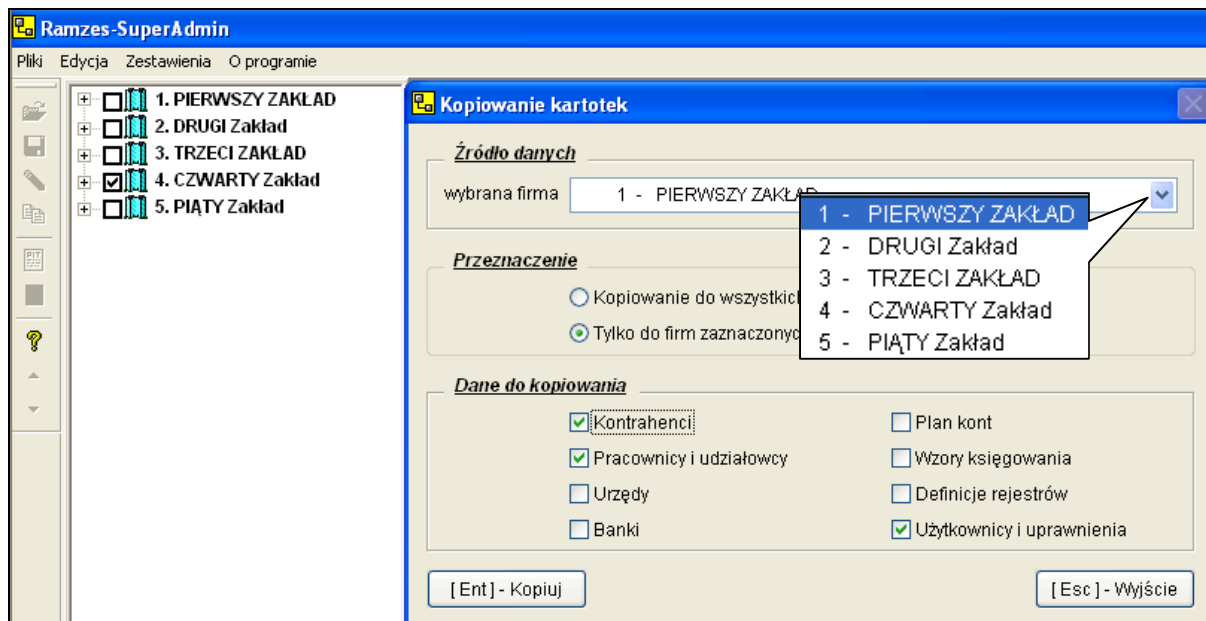


Rysunek 34. Odtworzenie struktur danych dla odzyskiwanej firmy.

Nic nie stoi na przeszkodzie by w tak „odzyskanej” firmie odtworzyć archiwum.

5.7 Kopiowanie danych.

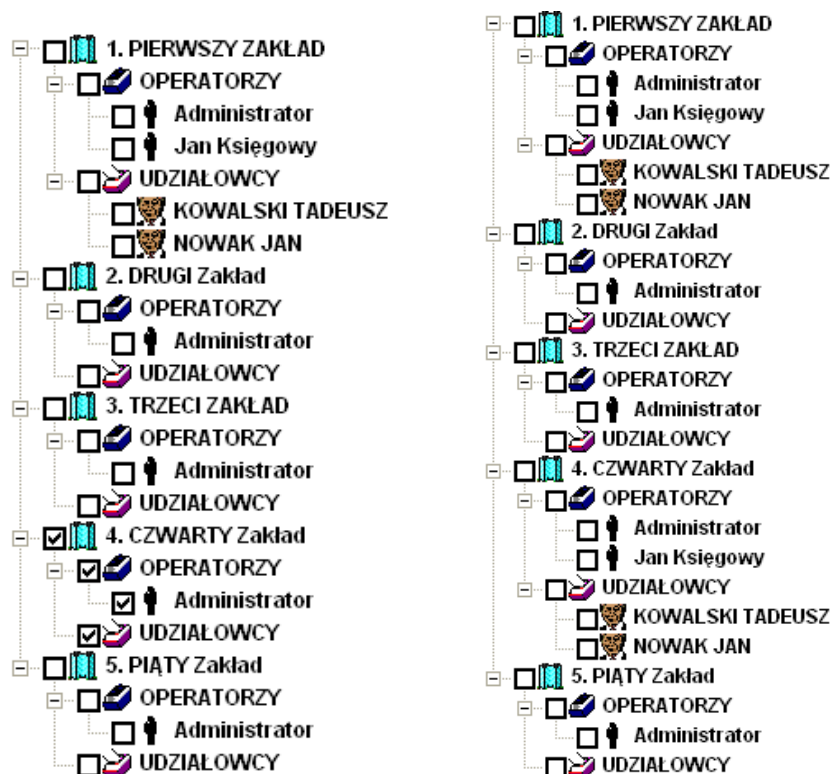
W *Menu programu / Edycja* dostępna jest funkcja *Kopiowanie danych*. Umożliwia ona kopiowanie danych pomiędzy firmami.



Rysunek 35. Kopiowanie danych.

Funkcja ta powinna być używana rozważnie, ponieważ powoduje nadpisywanie istniejących baz.

Sensowne wydaje się używanie jej dla nowo założonych firm, w których chcemy wykorzystać dane wprowadzone wcześniej do innej Firmy („wzorcowej”).



Rysunek 36. Lista firm przed i po przeniesieniu wybranych danych.

6

Rozdział

6 ZESTAWIENIA.

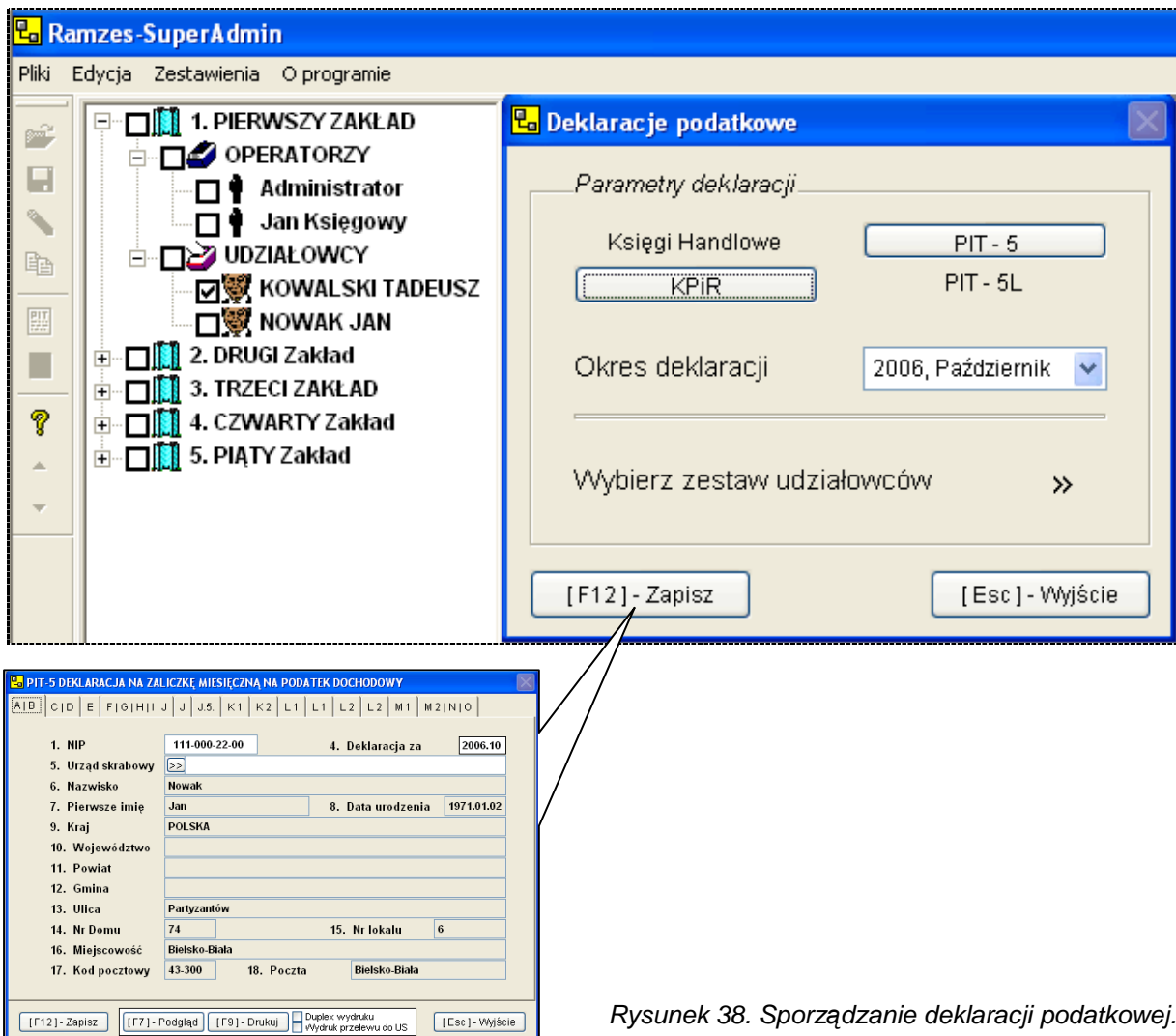


Rysunek 37. Menu Zestawienia.

6.1 Deklaracje.

W Menu programu / Zestawienia dostępna jest funkcja *Deklaracje*.

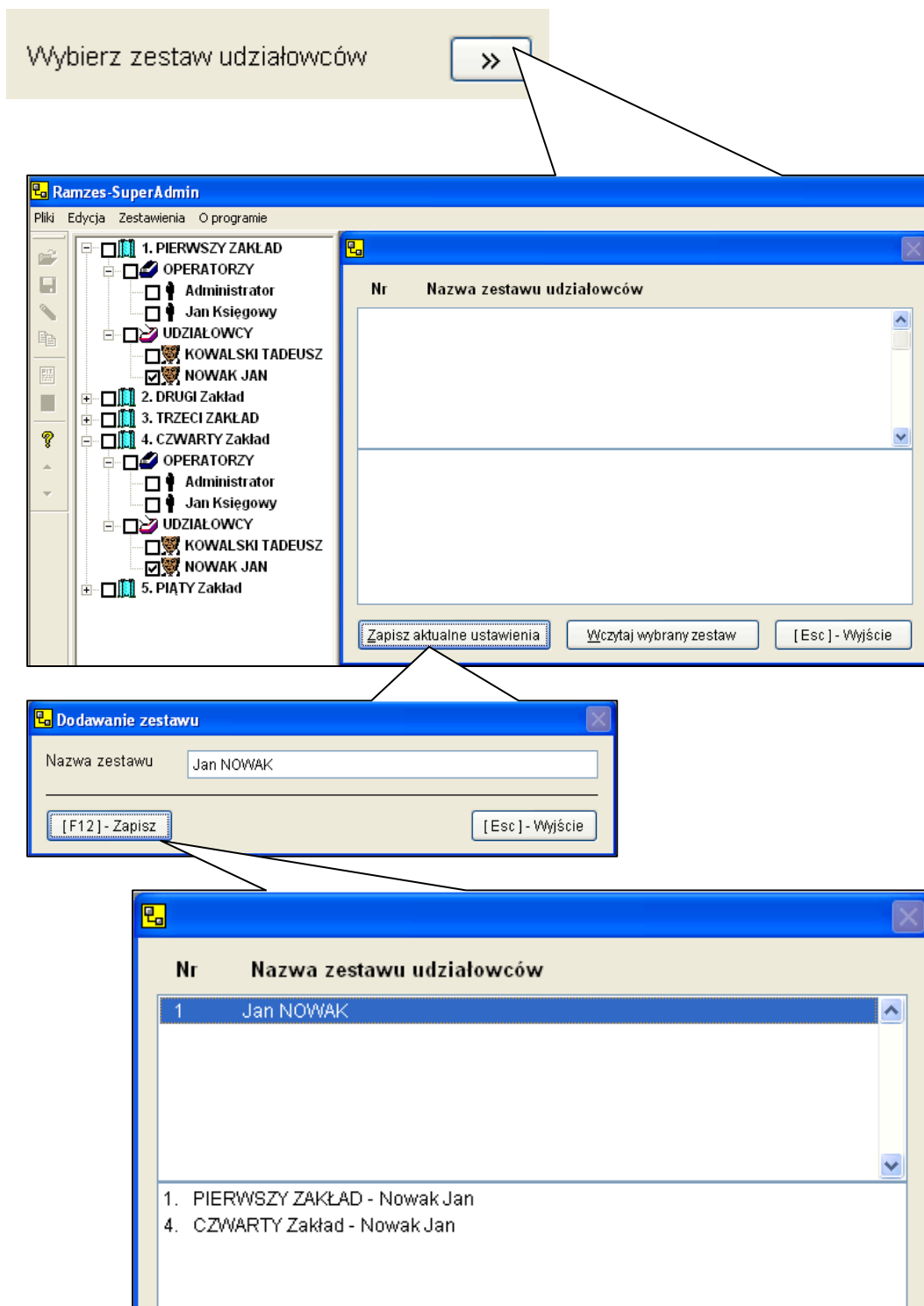
Funkcja ta umożliwia stworzenie wybranej deklaracji PIT-5 lub PIT-5L dla wybranego udziałowca wskazanej firmy lub firm za wybrany okres w wybranym programie.



Rysunek 38. Sporządzanie deklaracji podatkowej.

W szczególności możliwe jest sporządzanie deklaracji dla podatników mający udziały w kilku firmach.

W celu uprawnienia pracy można zapamiętać takiego podatnika jako zestaw udziałowców.



Rysunek 39. Zdefiniowanie podatnika jako zestaw udziałowców.

PIT-5 DEKLARACJA NA ZALICZKĘ MIESIĘCZNĄ NA PODATEK DOCHODOWY													
A B	C D	E	F G H I J	J	J.5.	K1	K2	L1	L1	L2	L2	M1	M2 N O
POZAROLNICZA DZIAŁALNOŚĆ GOSPODARCZA													
64. NIP	111-000-40-11		65. Regon										
66. Pełna nazwa	PIERWSZY ZAKŁAD												
67. Miejsce prowadzenia działalności	Aleje Jerolimskie		68. Udział w %	10.000000									
69. Przychód	12 000.00 zł		70. Koszty	800.00 zł									
71. Dochód	11 200.00 zł		72. Strata	0.00 zł									
73. NIP			74. Regon										
75. Pełna nazwa	CZWARTY Zakład												
76. Miejsce prowadzenia działalności	04-379 Wrocław		77. Udział w %	10.000000									
78. Przychód	800.00 zł		79. Koszty	0.00 zł									
80. Dochód	800.00 zł		81. Strata	0.00 zł									
[F12] - Zapisz		[F7] - Podgląd		[F9] - Drukuj		<input type="checkbox"/> Duplex wydruku <input type="checkbox"/> Wydruk przelewu do US		[Esc] - Wyjście					

Rysunek 40. Przykład deklaracji PIT-5 „wspólnej”.

Zasady sporządzania deklaracji nie odbiegają od zasad, jakie obowiązują w *Aplikacji Ramzes*.

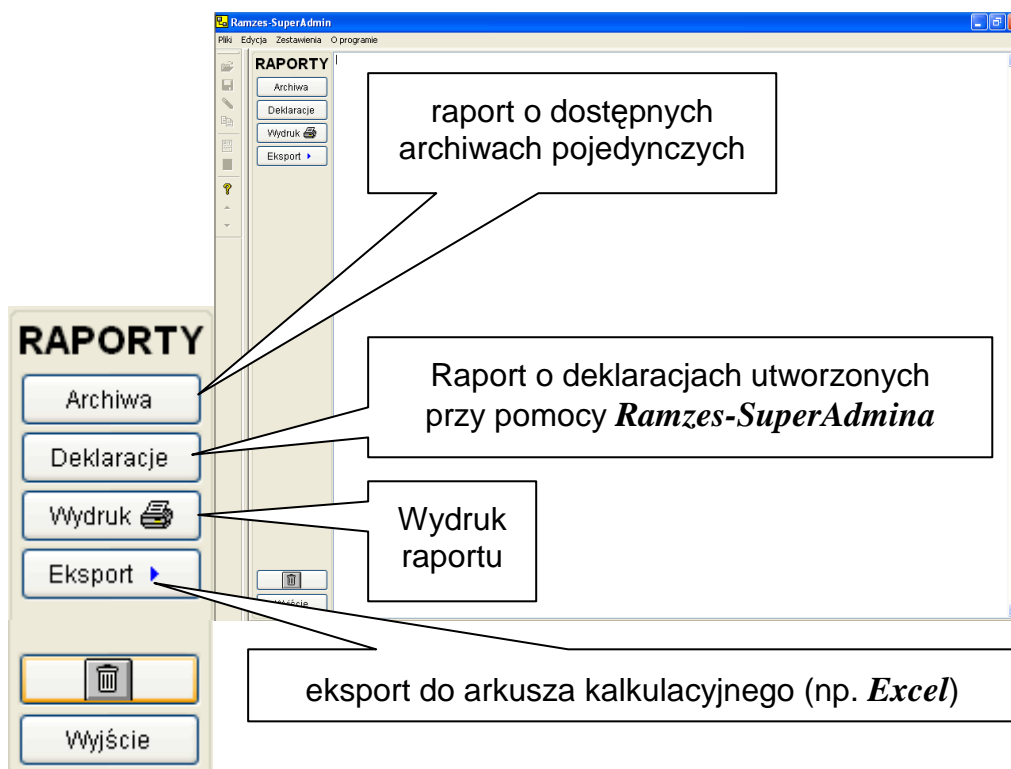
Należy mieć na uwadze, że deklaracje sporządzane w *Ramzes-SuperAdminie* nie uwzględniają deklaracji wystawionych w *Aplikacji Ramzes* i na odwrót.

Są to odrębne sposoby wystawiania deklaracji.

Deklaracje tworzone przy pomocy programu *Ramzes-SuperAdmin* są archiwowane przy tworzeniu archiwum programu *Ramzes-SuperAdmin*.

6.2 Raporty.

W *Menu programu / Zestawienia* dostępna jest funkcja *Raporty*.



Rysunek 41. Raporty – okno główne.

6.2.1 Archiwa

Funkcja udostępnia raporty dot. *archiwów pojedynczych* firm wykonanych w *Aplikacji Ramzes* i *Ramzes-SuperAdminie*.



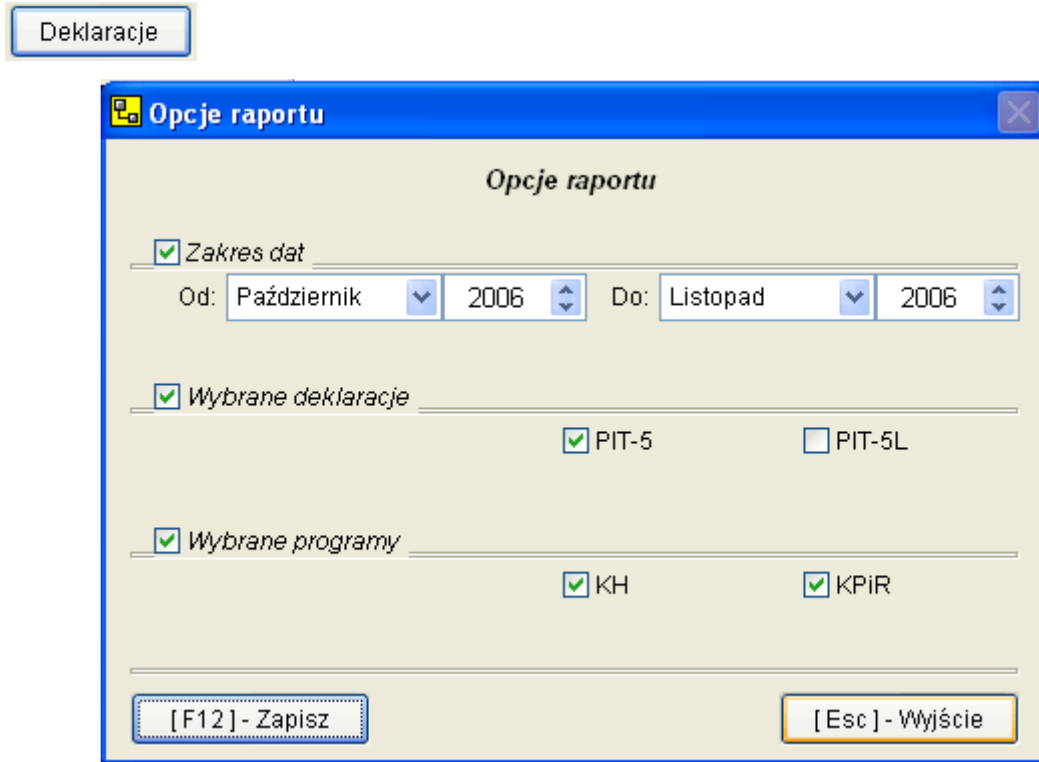
ZESTAWIENIE O DOSTĘPNYCH ARCHIWACH W FOLDERZE: C:\AP RAMZES\KOPIE\

Firma	Data archiwum
1. PIERWSZY ZAKŁAD	2006.10.23
2. DRUGI Zakład	2006.10.23
3. TRZECI ZAKŁAD	2006.10.21
	2006.10.23
4. CZWARTY Zakład	2006.10.21
	2006.10.23
5. PIĄTY Zakład	2006.10.21
	2006.10.23

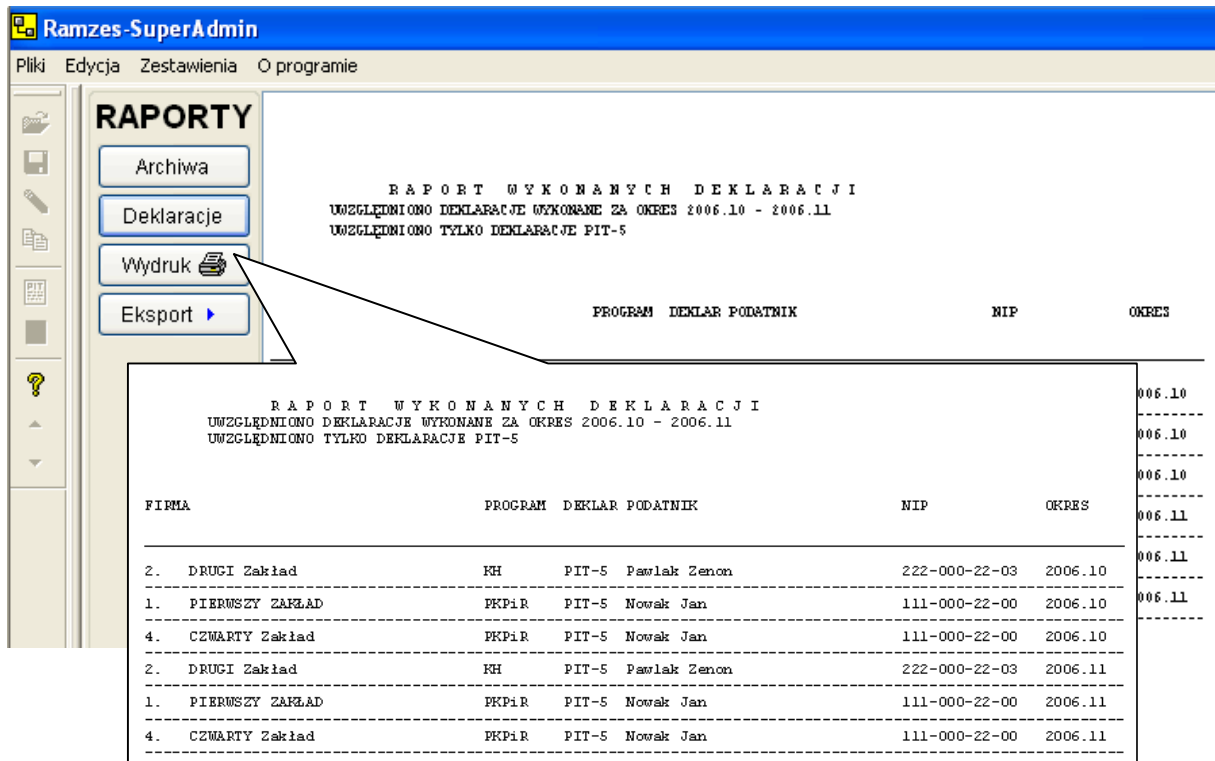
Rysunek 42. Wydruk raportu „Dostępne Archiwa”.

6.2.2 Deklaracje

Funkcja udostępnia raporty dot. *deklaracji* wykonanych przy pomocy programu *Ramzes-SuperAdmin*.



Rysunek 43. Filtr zestawienie o wykonanych deklaracjach.

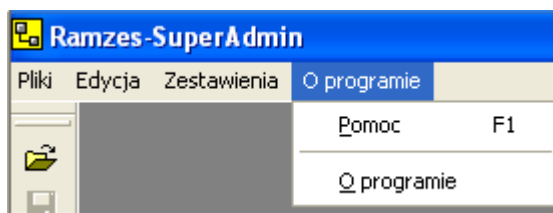


Rysunek 44 Wydruk raportu „Wykonane deklaracje”.

7

Rozdział

7 MENU *O PROGRAMIE*



Rysunek 45. Menu „O programie”.

7.1 Pomoc

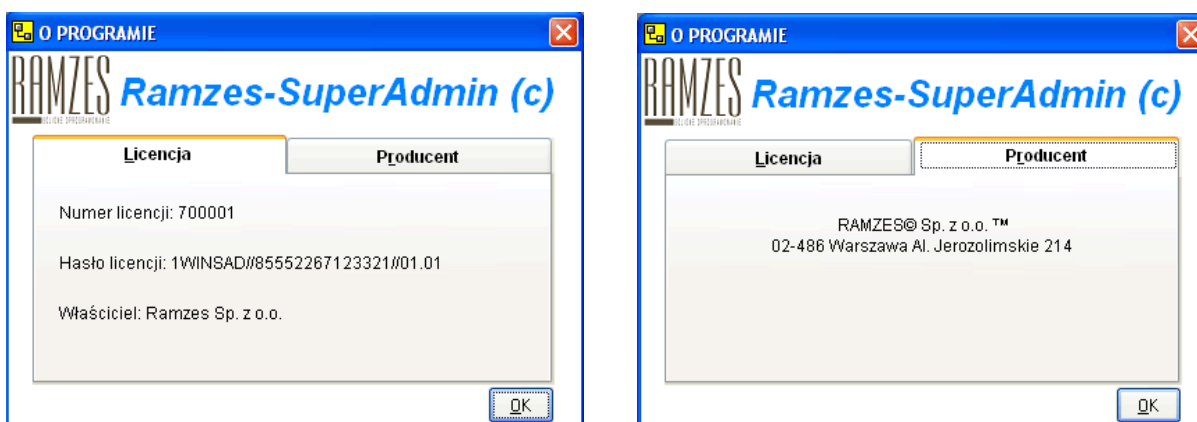
W *Menu programu / O programie* dostępna jest funkcja *Pomoc*.

Funkcja niedostępna - w opracowaniu.

7.2 O Programie

W *Menu programu / O programie* dostępna jest funkcja *O programie*.

Podstawowe informacje o programie umieszczone są w zakładkach *Licencja* i *Producent*.



Rysunek 46. Informacja o Licencji i Producentcie.

8

Rozdział

8 UWAGI KOŃCOWE

8.1 Zakres odpowiedzialności

Prezentowane w podręczniku przykłady zawierają informacje mające jedynie zilustrować zasady działania programu. Przypadkowa zbieżność z danymi rzeczywistymi nie może stanowić podstawy do jakichkolwiek roszczeń z czyjejkolwiek strony. W razie stwierdzenia nieprawidłowości przedstawionych informacji bądź posiadania innych uwag, prosimy o niezwłoczne zgłoszenie ich do serwisu firmy producenta, co pozwoli wprowadzić stosowne poprawki.

Producent (*Ramzes Sp. z o.o.*) nie ponosi żadnej odpowiedzialności za ewentualne szkody wynikłe z wykorzystania informacji zawartych w niniejszym opracowaniu.

9 SPIS ILUSTRACJI

	Strona
Rysunek 1. Uruchomienie kreatora instalacji programu Ramzes-SuperAdmin.	5
Rysunek 2. Folder docelowy instalacji programu Ramzes-SuperAdmin.	6
Rysunek 3. Kolejne kroki instalacji programu Ramzes-SuperAdmin.	7
Rysunek 4. Uruchomienie programu Ramzes-SuperAdmin.	9
Rysunek 5. Logowanie do programu Ramzes-SuperAdmin.	10
Rysunek 6. Ustalenie daty systemowej programu Ramzes-SuperAdmin.	10
Rysunek 7. Rejestracja, zmiana hasła, zmiana daty systemowej.	11
Rysunek 8. Okno do wprowadzania danych rejestracyjnych.	11
Rysunek 9. Przykładowe dane rejestracyjne programu Ramzes-SuperAdmin.	12
Rysunek 10. Komunikaty po wprowadzeniu danych rejestracyjnych.	12
Rysunek 11. Powtórne wprowadzanie danych rejestracyjnych.	12
Rysunek 12. Informacje o licencji.	13
Rysunek 13. Komunikaty o zablokowaniu funkcji w wersji demonstracyjnej.	13
Rysunek 14. Zmiana hasła użytkownika.	13
Rysunek 15. Niepoprawne potwierdzenie hasła.	13
Rysunek 16. Zmiana hasła użytkownika.	14
Rysunek 17. Zmiana daty systemowej.	14
Rysunek 18. Wybór funkcji „Otwórz bazy...”	15
Rysunek 19. Wskazanie położenia baz Aplikacji Ramzes.	15
Rysunek 20. Otwieranie baz (firm) Aplikacji Ramzes.	16
Rysunek 21. Lista otwartych firm Aplikacji Ramzes.	16
Rysunek 22. Menu główne programu Ramzes-SuperAdmin.	17
Rysunek 23. Pasek narzędzi programu Ramzes-SuperAdmin.	17
Rysunek 24. Rozwinięcie firmy.	18
Rysunek 25. Rozwinięcie listy firm.	18
Rysunek 26. Menu tworzenia archiwum baz.	19
Rysunek 27. Tworzenie archiwów wybranych firm.	20
Rysunek 28. Tworzenie archiwum wspólnego.	21
Rysunek 29. Tworzenie archiwum baz programu SuperAdmin.	21
Rysunek 30. Otwieranie archiwum wybranej firmy.	22
Rysunek 31. Odtwarzanie archiwum wspólnego programu SuperAdmin.	22
Rysunek 32. Usuwanie firmy z folderu Aplikacji Ramzes.	23
Rysunek 33. Wybór usuniętej firmy w Aplikacji Ramzes.	24
Rysunek 34. Odtworzenie struktur danych dla odzyskiwanej firmy.	24
Rysunek 35. Kopiowanie danych.	25
Rysunek 36. Lista firm przed i po przeniesieniu wybranych danych.	25
Rysunek 37. Menu Zestawienia.	27
Rysunek 38. Sporządzanie deklaracji podatkowej.	27
Rysunek 39. Zdefiniowanie podatnika jako zestaw udziałowców.	28
Rysunek 40. Przykład deklaracji PIT-5 „wspólnej”.	29
Rysunek 41. Raporty – okno główne.	30
Rysunek 42. Wydruk raportu „Dostępne Archiwa”.	30
Rysunek 43. Filtr zestawienia o wykonanych deklaracjach.	31
Rysunek 44. Wydruk raportu „Wykonane deklaracje”.	31
Rysunek 45. Menu „O programie”.	33
Rysunek 46. Informacja o Licencji i Producentcie.	33